

ОДОБРЯВАМ:

ИНЖ. ГЕОРГИ ГЕОРГИЕВ
УПРАВИТЕЛ НА
“БДЖ – ПЪТНИЧЕСКИ ПРЕВОЗИ” ЕООД



**ТЕХНИЧЕСКИ ХАРАКТЕРИСТИКИ
ЗА ИЗРАБОТВАНЕ НА УНИФОРМНО ОБЛЕКЛО
НА РАБОТНИЦИТЕ И СЛУЖИТЕЛИТЕ ОТ
“БДЖ – ПЪТНИЧЕСКИ ПРЕВОЗИ” ЕООД**

**1. НЕПРОМОКАЕМА ШУБА С ТОПЛА ПОДВИЖНА ПОДПЛАТА
(мъжка и дамска).**

Шубата да бъде водонепроницаема, вятърспираща и дишаща (да не запарва тялото дори при активно движение), с елегантен и функционален дизайн.

Предните части да са със срязване по линията на гърдите, като по шева шубата е декорирана със светлоотразителна лента, с ширина 0.5 см. Върху лявата предна част има бродерия на лого с конец в сребрист цвят. Шубата е с два долни прикачени джоба, покрити с капаци, закопчаващи се с велкро лента. Закопчаването е с двойноделим цип покрит с два външни канона - горен и долен с отходен улей за оттичане на вода, подложен канон при яката и пет броя тик-так копчета (различно закопчаване за мъжката и дамската шуба). От ляво в циповата лента под канона има вертикален вътрешен джоб с цип /тип наполеон/.

Гърбът е конструктивно срязан по форма в горната част. По шева има декорация със светлоотразителна лента, с ширина 0.5 см.

Ръкавите са прави, като ширината им се регулира посредством тик- так копче.

Яката е висока, тип столче с възможност за прибиране на качулка.

Хастарът е с два горни прорязани джоба с две филетки и цип върху предните части. Ръкавът е прав. От вътрешната страна, върху хастара на 12 см от долния край, по вътрешния шев се поставя един брой тик-так копче за закрепване на топлата подплата.

Топлата подплата е изработена от хастар с двойно капитонирана полиестерна вата със специфична площна маса 120 g/m², има два предни външно пришити джоба от вътрешната страна, закопчаващи се с велкро. Окантована е с веревна лента. Прикачва се към шубата посредством цип и тик – так копчета.

Към вратната извивка е прикачена качулка, която се прибира в яката. Изработена е от основния плат, подплатена с хастар.

Цвят – основен плат: тъмно син, светлоотразителни ленти – цвят сив, хастар – тъмно син.

Шубата да е изработена от тъкан с мембрана, отговаряща на следните изисквания:

- да е влагоустойчива;
- да е водоотблъскваща;
- да осигурява преминаването на въздух и пот от тялото навън и водонепропусклива отвън навътре.

Гаранционният срок на шубата е 48(четиридесет и осем месеца).

Мострите да са придружени с протоколи за изпитване на основния плат, хастара, ватата и готовото изделие (здравина на шева и размери), издадени от акредитирана от Изпълнителна агенция „БСА” изпитвателна лаборатория, издадени след датата на обявяване на процедурата.

1. Технически характеристики

1.1. Основен плат

№	ХАРАКТЕРИСТИКА	ЕДИНИЦА НА ВЕЛИЧИНА ТА	МЕТОД НА ИЗПИТВАНЕ	ТЕХНИЧЕСКИ ИЗИСКВАНИЯ НА ВЪЗЛОЖИТЕЛЯ
ЛИЦЕВ ПЛАТ – ТЪКАН С МЕМБРАНА ЦВЯТ ТЪМНОСИН				
1.	Количествен състав	%	Наредба за етиктирането и наименованията на текстилните продукти ПМС №114/ДВ брой №44/2006 г./	100 - полиестер /с мембрана/
2.	Маса на единица площ	g/m ²	БДС EN 12127	165±10
3.	Сплитка	-	БДС 12674	кепър
4.	Сила до скъсване		БДС EN ISO 13934-1	мин.80 мин.70
	основа	daN		
	вътък	daN		
5.	Изменение на размерите-пране при 40°C и сушене		БДС EN ISO 6330 БДС EN ISO 5077	макс.1,0 макс.1,0
	основа	%		
	вътък	%		
6.	Устойчивост на претриване на платове по метода на Martindale - загуба на маса	%	БДС EN ISO 12947-3	макс.1,0 / 1000 цикъла /
7.	Устойчивост на проникване на вода	mm воден стълб	БДС EN 20811	мин. 5000
8.	Устойчивост на цвета на пране при 40°C	бал	БДС EN ISO 105-C06	мин.4/4/4
9.	Устойчивост на цвета на вода	бал	БДС EN ISO 105-E01	мин.4/4/4
10.	Устойчивост на цвета на триене		БДС EN ISO 105-X12	мин.4 мин.4
	сухо	бал		
	мокро	бал		
11.	Съпротивление на паропреминаване за водна пара, Ret	m ² Pa/W	БДС EN ISO 31092	макс. 20
12.	Съдържание на свободен и хидролизиран формалдехид	mg/kg	БДС EN ISO 14184-1	макс. 75
13.	РН на воден екстракт	РН единици	БДС EN ISO 3071	4,8÷7,5
14.	Максимална сила на скъсване на шева – Strip метод /на готовото изделие/	N	БДС EN ISO 13935-1	мин.225

1.2. Хастар, цвят тъмно син

1.	Количествен състав	%	Наредба за етиктирането и наименованията на текстилните продукти ПМС №114/ДВ брой №44/2006 г./	100 - полиестер
2.	Маса на единица площ	g/m ²	БДС EN 12127	70±10
3.	Сила до скъсване		БДС EN ISO 13934-1	мин.50 мин.40
	основа	daN		
	вътък	daN		
4.	Изменение на размерите-пране при 40°C и сушене		БДС EN ISO 6330 БДС EN ISO 5077	макс.1,0 макс.1,0
	основа	%		
	вътък	%		
5.	Устойчивост на цвета на пране при 40°C	бал	БДС EN ISO 105-C06	мин.4/4/4
6.	Устойчивост на обагрянето на триене		БДС EN ISO 105-X12	мин.4
	сухо	бал		

7.	Съдържание на свободен и хидролизиран формалдеhid	mg/kg	БДС EN ISO 14184-1	макс.75
8.	РН на воден екстракт	РН единици	БДС EN ISO 3071	4,8÷7,5

1.3. Вата

1.	Количествен състав	%	Наредба за етикетирането и наименованията на текстилните продукти ПМС №114/ДВ брой №44/2006 г./	Полиестер 100
2.	Маса на единица площ	g/m ²	БДС EN 29073-1	120±10
3.	Свободен и хидролизиран формалдеhid	mg/kg	БДС EN ISO 14184-1	макс.300

2. ЗИМЕН/ЛЕТЕН КОСТЮМ МЪЖКИ

Костюмът включва сако и два панталона.

Сакото е класическо, едноредово, с полувтален силует и заоблени краища.

Предната част е вталена с два прорязани хоризонтални джоба, с филетки и капак, който е със заоблени краища. На лявата предна част има горен прорязан джоб, с широка филетка. Под нея е изпълнена бродерия на лого с конец в сребрист цвят. Ръкавите са прикачени, двушевни, със сребрист кант на маншетите. Гърбът е прав със среден шев и един шлиц в средата. Яката е със сребрист кант и завършва с ревер. Предните части се закопчават с три броя сребристи копчета. Сакото е подплатено с хастар, който има два вътрешни горни, прорязани джоба и един долен лъв.

Панталонът е класически прав, с ръб. Предната част е с една чупка, два странични джоба и един заден, без капак. Коланът е прикачен, с осем гайки, обработен отвътре с корселе. Закопчаването е с цип и едно шиешо се копче.

Гаранционният срок на костюма е 24 (двадесет и четири месеца).

Мострите да са придружени с протоколи за изпитване на основния плат, хастара, ватата и готовото изделие (здравина на шева и размери), издадени от акредитирана от Изпълнителна агенция „БСА” изпитвателна лаборатория, издадени след датата на обявяване на процедурата.

3. ЗИМЕН/ЛЕТЕН КОСТЮМ ДАМСКИ

Костюмът включва сако и два панталона / две поли или пола и панталон.

Сакото е класическо, едноредово, с полувтален силует и заоблени краища.

Предната част е вталена с два прорязани хоризонтални джоба, с филетки и капак, който е със заоблени краища. На лявата предна част има горен прикачен джоб, върху горната част на който е изпълнена бродерия на лого с конец в сребрист цвят. Ръкавите са прикачени, двушевни, със сребрист кант на маншетите. Гърбът е прав със среден шев и един шлиц в средата. Яката е със сребрист кант и завършва с ревер. Предните части се закопчават с два броя сребристи копчета. Сакото е подплатено с хастар, който има два вътрешни горни, прорязани джоба и един долен лъв.

Полата за превозния персонал е права, с една плоха отпред, с дължина до под коляното. Задната част е конструктивно срязана в средата с един шлиц. Коланът е прикачен. Полата се закопчава отзад с цип и едно шиешо се копче. Подплатена е с хастар.

Полата за изпълняващите длъжността СИПБ, ... е права, с дължина до под коляното. Задната част е конструктивно срязана в средата с един шлиц. Коланът е прикачен. Полата се закопчава отзад с цип и едно шиешо се копче. Подплатена е с хастар.

Панталонът е класически прав, с ръб и без джобове. Коланът е прикачен с шест броя гайки, допълнително удължен в края. Закопчаването е с цип и един брой шиешо се копче.

Гаранционният срок на костюма е 24 (двадесет и четири месеца).

Мострите да са придружени с протоколи за изпитване на основния плат, хастара, ватата и готовото изделие (здравина на шева и размери), издадени от акредитирана от Изпълнителна агенция „БСА“ изпитвателна лаборатория, издадени след датата на обявяване на процедурата.

Технически характеристики на платовете за зимен костюм мъжки и дамски

№	ХАРАКТЕРИСТИКА	ЕДИНИЦА НА ВЕЛИЧИНАТА	МЕТОД НА ИЗПИТВАНЕ	ТЕХНИЧЕСКИ ИЗИСКВАНИЯ НА ВЪЗЛОЖИТЕЛЯ
1	2		3	4
I. Лицева тъкан / цвят тъмно син / габардин				
1.	Количествен състав	%	Наредба за етикетирането и наименованията на текстилните продукти ПМС №114/ДВ брой №44/2006 г./	Вълна/ Полиестер Еластан (мин. 44 % В)
2.	Маса на единица площ,	g/m ²	БДС EN 12127	260-290
3.	Ъгъл на възстановяване след смачкване,		БДС EN 22313	
	основа	градус		мин. 150
	вътък	градус		мин. 150
4.	Сила до скъсване		БДС EN ISO 13934-1	
	основа	daN		мин. 50
	вътък	daN		мин. 40
5.	Изменение на размерите – химическо чистене		БДС EN ISO 3175-2	
	основа	%		макс. 2,0
	вътък	%		макс. 1,7
6.	Определяне на склонност към завласяване и на пилинг,	степен	БДС EN ISO 12945-2	4
7.	Устойчивост на цвета на химическо чистене	бал	БДС EN ISO 105: D01	мин. 4-5/4/4
8.	Устойчивост на цвета на пот,		БДС EN ISO 105 E04	
	кисела	бал		мин. 4-5/4/4
	алкална	бал		мин. 4-5/4/4
9.	Устойчивост на цвета на триене,		БДС EN ISO 105 X12	
	сухо	бал		мин. 4-5
	мокро	бал		мин. 4
10.	Максимална сила на скъсване на шева	N	БДС EN ISO 13935-1	мин. 210
11.	Съдържание на свободен хидролизиран формалдехид	mg/kg	БДС EN ISO 14 184-1	макс. 75

12.	РН на воден извлек	РН единици	БДС EN ISO 3071	4,0÷7,5
	II. Хастар / тъкан цвят тъмно син /			
1.	Количествен състав	%	Наредба за етиктирането и наименованията на текстилните продукти ПМС №114/ДВ брой 44/2006 г.	100 – полиестер
2.	Маса на единица площ	g/m ²	БДС EN 12127	мин.50
3.	Сила до скъсване		БДС EN ISO 13934-1	
	основа	daN		мин. 35
	вътък	daN		мин. 35
4.	Устойчивост на цвета на химическо чистене	бал	БДС EN ISO 105 – D01	мин. 4-5/4/4
5.	Устойчивост на обагрянето на триене		БДС EN ISO 105 X12	
	сухо	бал		мин. 4
6.	Съдържание на свободен и хидролизиран формалдехид	mg/kg	БДС EN ISO 14184-1	макс.75
7.	РН на воден екстракт	РН единици	БДС EN ISO 3071	4,8÷7,5
	III. Подлепващ материал			
1.	Съдържание на свободен и хидролизиран формалдехид	mg/kg	БДС EN ISO 14184-1	макс.300

Технически характеристики на платовете за летен костюм мъжки и дамски

№	ХАРАКТЕРИСТИКА	ЕДИНИЦА НА ВЕЛИЧИНАТА	МЕТОД НА ИЗПИТВАНЕ	ТЕХНИЧЕСКИ ИЗИСКВАНИЯ НА ВЪЗЛОЖИТЕЛЯ
1	2	3	4	5
	I. Лицева тъкан / тъмносиня / габардин			
1.	Количествен състав,%	%	Наредба за етиктирането и наименованията на текстилните продукти ПМС №114/ДВ брой №44/2006 г./	Вълна/ Полиестер Еластан (мин. 44 % В)
2.	Маса на единица площ,	g/m ²	БДС EN 12127	180-220
3.	Ъгъл на възстановяване след смачкване		БДС EN 22313	
	основа	градус		мин. 150
	вътък	градус		мин. 150

4.	Сила до скъсване		БДС EN ISO 13934-1	
	основа	daN		мин. 40
	вътък	daN		мин. 30
5.	Изменение на размерите – химическо чистене		БДС EN ISO 3175-2	
	основа	%		макс. 2,0
	вътък	%		макс. 1,7
6.	Определяне на склонност към завласяване и на пилинг	степен	БДС EN ISO 12945-2	4
7.	Устойчивост на цвета на химическо чистене	бал	БДС EN ISO 105: D01	мин. 4-5/4/4
8.	Устойчивост на цвета на пот		БДС EN ISO 105 E04	
	кисела	бал		мин. 4-5/4/4
	алкална	бал		мин. 4-5/4/4
9.	Устойчивост на цвета на триене		БДС EN ISO 105 X12	
	сухо	бал		мин. 4-5
	мокро	бал		мин. 4
10.	Максимална сила на скъсване на шева -	N	БДС EN ISO 13935-1	мин. 200
11.	Съдържание на свободен и хидролизиран формалдеhid	mg/kg	БДС EN ISO 14184-1	макс. 75
12.	РН на воден екстракт	РН единици	БДС EN ISO 3071	4,0÷7,5
	II. Хастар / тъкан цвят тъмно син /			
1.	Количествен състав	%	Технически изисквания на заявител	100 – полиестер
2.	Маса на единица площ	g/m ²	БДС EN 12127	мин.50
3.	Сила до скъсване		БДС EN ISO 13934-1	
	основа	daN		мин. 35
	вътък	daN		мин. 35
4.	Устойчивост на цвета на химическо чистене	бал	БДС EN ISO 105 – D01	мин. 4-5/4/4
5.	Устойчивост на цвета на триене		БДС EN ISO 105 X12	
	сухо	бал		мин. 4
6.	Съдържание на свободен и хидролизиран формалдеhid	mg/kg	БДС EN ISO 14184-1	макс.75
7.	РН на воден извлек	РН единици	БДС EN ISO 3071	4,8÷7,5 РН единици
	III. Подлепващ материал			

1.	Съдържание на свободен и хидролизиран формалдехид	mg/kg	БДС EN ISO 14184-1	макс.300
----	---	-------	--------------------	----------

4. РИЗИ/БЛУЗИ С ДЪЛЪГ И С КЪС РЪКАВ

Мъжката риза е права, с външно закопчаване, с платки на раменете и на гърба. Гърбът е с две чупки в средата за допълнителна свобода. Яката е със столче. Шпицът на яката се прикрепва към ризата с копче и по този начин образува тунел за вратовръзка и осигурява прилежност и по-добра визия на острата яка. На лявата преднища има прикачен горен джоб, върху горната част на който е изпълнена бродерия на лого с конец в сребрист цвят. Ръкавите са дълги, с чупки, шлиц и маншети и съответно къси. Цветът на ризите е светло син.

Дамската блуза е вталена, с външно закопчаване, с платка на гърба и с цепки на страничните шевове. На лявата преднища има прикачен горен джоб, върху горната част на който е изпълнена бродерия на лого с конец в сребрист цвят. Яката е с остра форма и е прикачена към вратната извивка посредством столче. Ръкавите са дълги, с чупки, шлиц и маншети и съответно къси. Цветът на блузите е светло син.

Гаранционният срок на ризите и блузите е 12 (дванадесет) месеца.

Мострите на мъжките ризи и дамските блузи да бъдат придружени с протоколи за изпитване на плата и готовото изделие (здравина на шева и размери), издадени от акредитирана от Изпълнителна агенция „БСА” изпитвателна лаборатория, издадени след датата на обявяване на процедурата

Технически характеристики на плата на ризи/блузи с дълъг и с къс ръкав

№	ХАРАКТЕРИСТИКА	ЕДИНИЦА НА ВЕЛИЧИНАТА	МЕТОД НА ИЗПИТВАНЕ	ТЕХНИЧЕСКИ ИЗИСКВАНИЯ НА ВЪЗЛОЖИТЕЛЯ
1	2	3	4	5
I. Лицева тъкан поплин, цвят светло син				
1.	Количествен състав	%	Наредба за етикетирането и наименованията на текстилните продукти ПМС №114/ДВ брой №44/2006 г./	45/55 памук/полиестер ±3 пункта
2.	Маса на единица площ,	g/m ²	БДС EN ISO 12127	90-120
3.	Устойчивост на цвета на пране	бал	БДС EN ISO 105 C06	мин. 4/4/4
4.	Устойчивост на цвета на пот		БДС EN ISO 105 E04	
	кисела	бал		мин. 4/4/4
	алкална	бал		мин. 4/4/4
5.	Устойчивост на обагрянето на триене		БДС EN ISO 105 X12	
	сухо	бал		мин. 4
	мокро	бал		мин. 3-4
6.	Здравина до скъсване		БДС EN ISO 13 934-1	
	по основа	daN		мин. 18

	по вътък	daN		мин. 18
7.	Изменение на размерите при пране при 60° C		БДС EN ISO 5077 БДС EN ISO 6330	
	по основа	%		макс.3,0
	по вътък	%		макс. 3,0
8.	Съдържание на свободен и хидролизиран формалдеhid	mg/kg	БДС EN ISO 14184-1	макс.75
9.	РН на воден екстракт	РН единици	БДС EN ISO 3071	4,8÷7,5

5. ВРАТОВРЪЗКА

Вратовръзките са изработени от 100% полиестер, цвят ярко червен, с наклонени ивици от тъмно син и сив цвят. В долната част на вратовръзката на червен фон има шампа на лого в сребрист цвят.

Те са предназначени за носене с униформа;

ширина в основата – 8 см ± 0.5;

дължина – 148см ± 3.

Гаранционният срок на вратовръзката е 12 (дванадесет) месеца.

6. ШАЛЧЕ

Шалчето е изработено от 100% полиестер, цвят ярко червен с правоъгълна форма и размери 140см ± 3 и 25см ± 3. В двата долни края на шалчето има шампа на лого в сребрист цвят.

То е предназначено за носене с униформа.

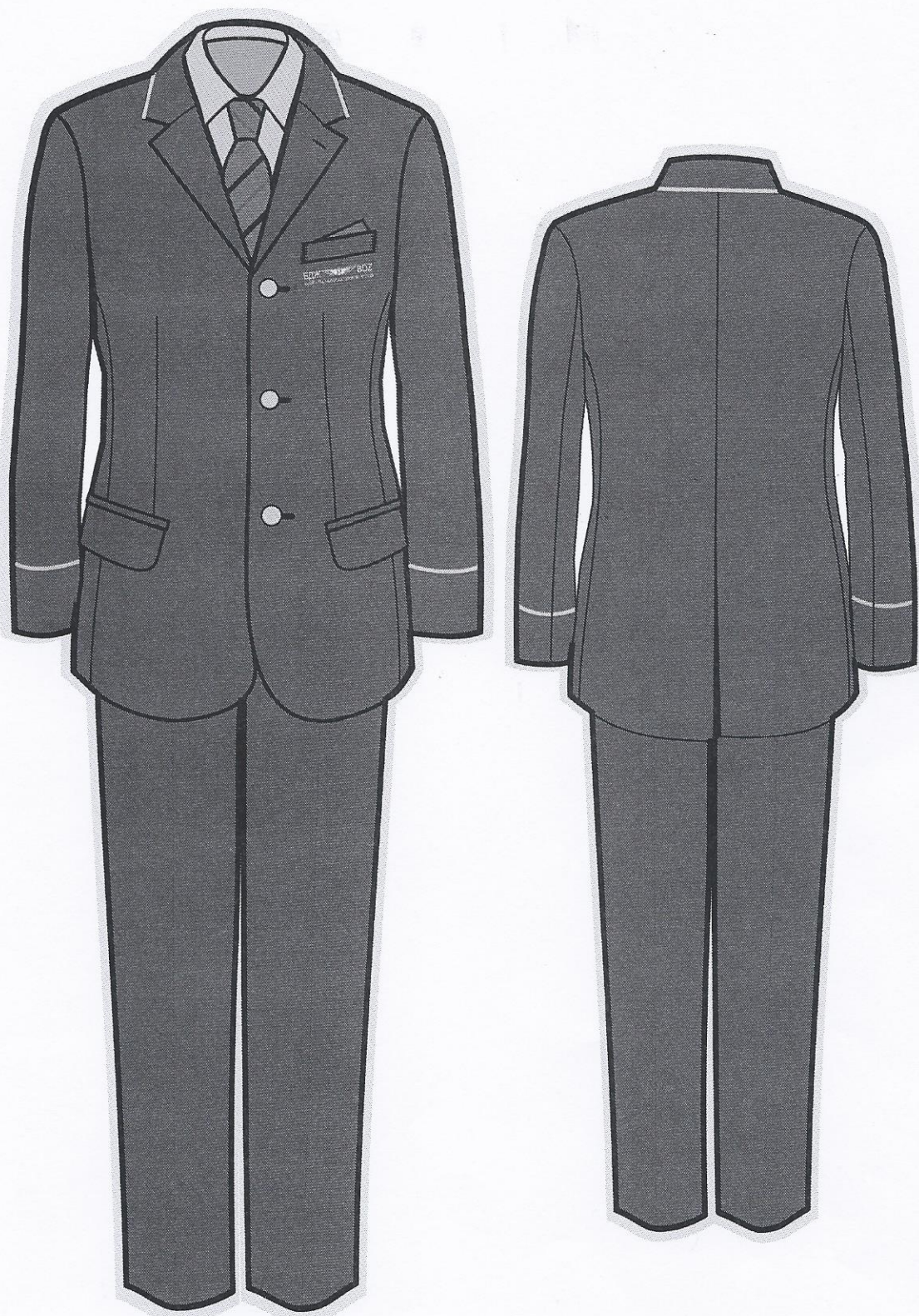
Гаранционният срок на шалчето е 12 (дванадесет) месеца.

Приложение: скици на униформените облекла

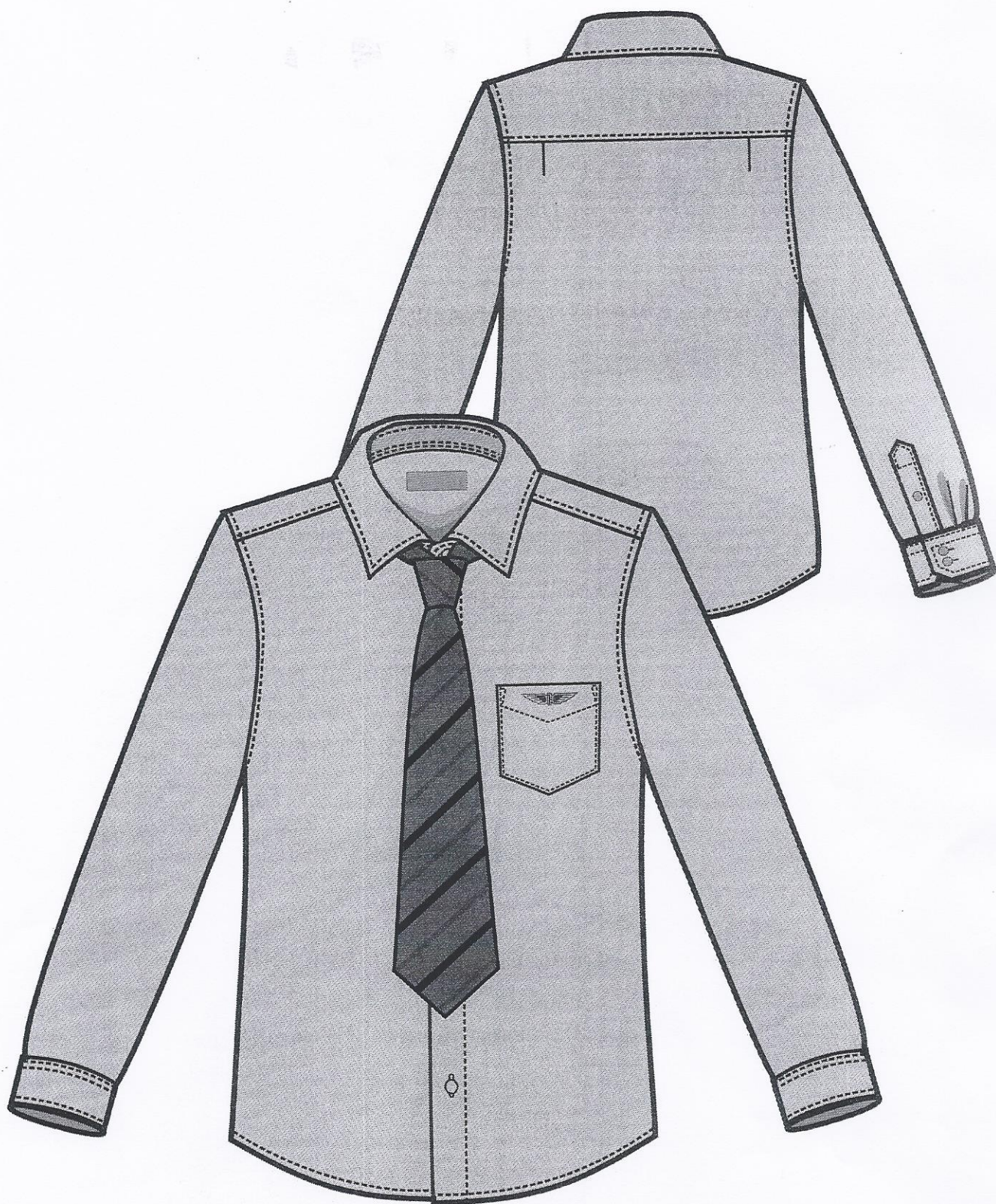
ЛОГО



МЪЖКИ КОСТЮМ ЗИМЕН/ЛЕТЕН



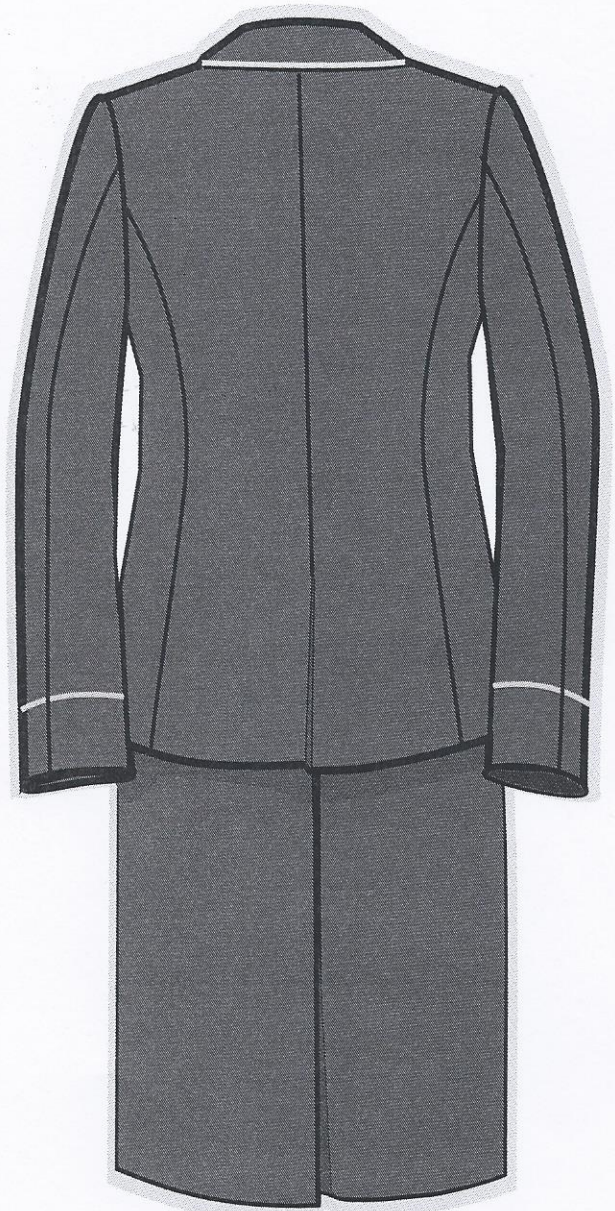
МЪЖКА РИЗА И ВРАТОВРЪЗКА



ДАМСКИ КОСТЮМ ЗА ПРЕВОЗЕН ПЕРСОНАЛ ЗИМЕН/ЛЕТЕН



ДАМСКИ КОСТЮМ ЗА СИПЪ ЗИМЕН/ЛЕТЕН



МЪЖКА РИЗА С ДЪЛЪГ И С КЪС РЪКАВ



ДАМСКА БЛУЗА С ДЪЛЪГ И С КЪС РЪКАВ

