

ДОГОВОР

№.....*44/2015г.*

Днес, *01.04.* 2015 г. в гр. София, между страните:

„БДЖ – Пътнически превози” ЕООД, със седалище и адрес на управление: гр. София: ул. “Иван Вазов” № 3, вписано в Търговския регистър при Агенция по вписванията с ЕИК № 175405647, ИН по ДДС № 175405647, представлявано от **Димитър Станоев Костадинов** – Управител, наричано по-долу за краткост “**ВЪЗЛОЖИТЕЛ**”

и

“ТЕХНОМАТ-МЕРКУРИЙ” ЕООД, със седалище и адрес на управление: гр. Габрово, кв. “Бойката”, вписано в Търговския регистър при Агенцията по вписванията с ЕИК № 817061738, ИН по ЗДДС № BG 817061738, представлявано от **Панайот Христов Панайотов** - Управител, наричано по-нататък за краткост “**ИЗПЪЛНИТЕЛ**”,

на основание чл.41, ал.1 от Закона за обществените поръчки (ЗОП), Решение №38/30.09.2014 г. на Управителя на “БДЖ – Пътнически превози” ЕООД изменено с Решение №6/13.10.2014г. на Управителя на “БДЖ-Пътнически превози” ЕООД за откриване на процедура на договаряне с обявление по ЗОП за възлагане на обществена поръчка с предмет “Изработване и доставка на униформено облекло за персонал на “БДЖ – Пътнически превози” ЕООД” и Решение №2/18.02.2014г. на Управителя на “БДЖ - Пътнически превози” ЕООД за класиране на участниците и определяне на изпълнител на обществената поръчка, се сключи настоящият договор за следното:

I. ПРЕДМЕТ НА ДОГОВОРА

1.1. Изпълнителят се задължава да достави на Възложителя, а Възложителят да получи и заплати униформено облекло с лого на „БДЖ-Пътнически превози” ЕООД, както следва:

№	Наименование	ППП Сф - бр.	ППП По - бр.	ППП ГО - бр.	Общ брой
1	2	3	4	5	6
1.	Непромокаема шуба с топла подвижна подплата	474	359	343	1 176
2.	Зимен костюм мъжки от габардин – сако с 2 бр. панталони	387	339	319	1 045
3.	Летен костюм мъжки от габардин – сако с 2 бр. панталони	387	339	319	1 045
4.	Зимен костюм дамски от габардин – сако с 2 бр. панталони / поли или пола и панталон	427	322	333	1 082
5.	Летен костюм дамски от габардин – сако с 2 бр. панталони / поли или пола и панталон	427	322	333	1 082
6.	Ризи /блузи/ от поплин с дълъг ръкав - 2 бр.	1632	1320	1302	4 254
7.	Ризи /блузи/ от поплин с къс ръкав - 2 бр.	1632	1320	1302	4 254
8.	Вратовръзка - 2 бр.	776	677	637	2 090
9.	Шалче - 2 бр.	856	643	665	2 164

1.2. Изработването на униформено облекло на работниците и служителите от “БДЖ-Пътнически превози” ЕООД ще става съгласно “Технически характеристики за изработване на униформено облекло на работниците и служителите от “БДЖ-Пътнически превози” ЕООД” приложение №1 към настоящия договор.

1.3. Номерацията, ръстовете и разпределението на униформеното облекло за посочените по-горе артикули се уточняват от Изпълнителя след вземане на мерки от служителите в ППП София, ППП Пловдив и ППП Горна Оряховица по предварително съгласуван график с Възложителя в срок до 30 (тридесет) дни след подписване на договора и предоставен Списък с имената на служителите, имащи право на униформено облекло от “БДЖ-Пътнически превози” ЕООД”.

1.4. Изделията се доставят по количества, ръстове и размери съгласно Списъка с имената на служителите, имащи право на униформено облекло от “БДЖ-Пътнически превози” ЕООД”, допълнен с номерацията и ръстовете на униформеното облекло по т.1.3.

II. СРОК НА ДОГОВОРА

2.1. Договорът влиза в сила от датата на подписването му и е със срок на действие до изпълнение на неговия предмет, но не по-късно от 1 (една) година.

III. СРОК И МЯСТО НА ДОСТАВКА

3.1. СРОК ЗА ДОСТАВКА НА БРОЯ И ВИДОВЕТЕ АРТИКУЛИ:

3.1.1. Доставка на непромокаема шуба с топла подвижна подплата – 120 /сто и двадесет/ календарни дни / не по-малко от 110 и не повече от 120 календарни дни / от получаване на писмена заявка от Възложителя;

3.1.2. Доставка на мъжки и дамски костюм зимен - 120 /сто и двадесет/ календарни дни / не по-малко от 110 и не повече от 120 календарни дни / от получаване на писмена заявка от Възложителя;

3.1.3. Доставка на мъжки и дамски костюм летен – 90 /деветдесет/ календарни дни / не по-малко от 80 и не повече от 90 календарни дни / от получаване на писмена заявка от Възложителя;

3.1.4. Доставка на ризи/блузи с дълъг ръкав - 120 /сто и двадесет/ календарни дни / не по-малко от 110 и не повече от 120 календарни дни / от получаване на писмена заявка от Възложителя;

3.1.5. Доставка на ризи/блузи с къс ръкав - 90 /деветдесет/ календарни дни / не по-малко от 80 и не повече от 90 календарни дни /от получаване на писмена заявка от Възложителя;

3.1.6. Доставка на вратовръзка и шалче - 90 /деветдесет/ календарни дни / не по-малко от 80 и не повече от 90 календарни дни / от получаване на писмена заявка от Възложителя.

3.2. МЯСТО НА ДОСТАВКА –

Местата на доставка и лицата за контакт в поделенията на „БДЖ - Пътнически превози” ЕООД са, както следва:

ППП София

- Пътнически център София, бул. „Княгиня Мария Луиза” №102, Валентина Митова, тел. 0888 990 845 ;

- Локомотивно депо София, ул. “Заводска” № 1 – Анна Кънева, тел. 0887 667 877;

ППП Пловдив

- Пътнически център Пловдив, бул. “Васил Априлов” № 3, Мария Вълчева, тел. 0886 505 031;

- Локомотивно депо Пловдив, бул. “Сергей Румянцев” № 1 – Димитър Танкишев, тел. 0887 753 012,

ППП Горна Оряховица

- Пътнически център Г. Оряховица, ул. “Цар Освободител” № 112 А – Петър Велизаров, тел. 0888 228 578

- Локомотивно депо Г. Оряховица, ул. „Съединение” № 46 – Николай Николов, тел. 0889 263 500;

- Пътнически център Варна, ул. „Девня” № 8 – Грета Георгиева, тел. 0885 165 369.

IV. ЦЕНИ И НАЧИН НА ПЛАЩАНЕ

4.1. Общата стойност за изработване и доставка на униформено облекло за персонал на “БДЖ – Пътнически превози” ЕООД е **1 295 387,90** (един милион двеста деветдесет и пет хиляди триста осемдесет и седем лева и 90 ст.) български лева без включен ДДС и е определена на база на следните единични цени (съгласно ценовата оферта на Изпълнителя):

№ по ред	Наименование	ППП Сф - бр.	ППП По - бр.	ППП ГО - бр.	Общ брой	Един. Цена без ДДС	Обща цена без ДДС
1	2	3	4	5	6	7	8
1.	Непромокаема шуба с топла подвижна подплата	474	359	343	1 176	165,60	194745,60
2.	Зимен костюм мъжки от габардин – сако с 2 бр. панталони	387	339	319	1 045	237,90	248605,50
3.	Летен костюм мъжки от габардин – сако с 2 бр. панталони	387	339	319	1 045	192,20	200849,00
4.	Зимен костюм дамски от габардин – сако с 2 бр. панталони / поли или пола и панталон	427	322	333	1 082	226,40	244964,80
5.	Летен костюм дамски от габардин – сако с 2 бр. панталони / поли или пола и панталон	427	322	333	1 082	169,25	183128,50
6.	Ризи /блузи/ от поплин с дълъг ръкав - 2 бр.	1632	1320	1302	4 254	22,55	95927,70
7.	Ризи /блузи/ от поплин с къс ръкав - 2 бр.	1632	1320	1302	4 254	21,80	92737,20
8.	Вратовръзка - 2 бр.	776	677	637	2 090	11,40	23826,00
9.	Шалче - 2 бр.	856	643	665	2 164	4,90	10603,60

4.2. Цените се разбират франко инвентарни складове ППП София, ППП Горна Оряховица и ППП Пловдив, и включват стойност на артикулите, опаковка и транспорт, в български лева, без ДДС.

V. НАЧИН И УСЛОВИЯ НА ПЛАЩАНЕ

5.1. Плащането ще се извърши в лева, по банков път, в срок до **30 /тридесет/ календарни дни**, след доставка, и представяне на оригинална фактура, придружена от приемо-предавателен протокол за доставената стока и сертификат за качество.

5.2. Условия за извършване на плащането е предоставянето от страна на Изпълнителя на Възложителя на адрес: гр. София, ул. “Иван Вазов” №3, “БДЖ-Пътнически превози” ЕООД, отдел “Безопасни условия на труд” в пет дневен срок от извършване на доставката на следните документи:

- **приемо-предавателен протокол**, надлежно подписан от упълномощени представители на двете страни;

- **оригинална фактура**, издадена на името на “БДЖ – Пътнически превози” ЕООД – с адрес - 1080 София, ул. “Иван Вазов” № 3, с МОЛ: Димитър Костадинов и получател –

приемащото стоката материално отговорно лице. Фактурата, освен задължителните реквизити да съдържа следните данни: № на договора за доставка, предмет на договора;

- **сертификати за качество.**

5.3. При непредставяне в срок и на посочения адрес, цитираните документи, срокът за плащане на доставката се удължава с толкова дни, с колкото е закъсняло представянето на документите.

5.4. Всяко плащане ще се извършва посредством банков превод по сметка на Изпълнителя в банка Райфайзенбанк АД, банков код RZBBBGSF, сметка за извършване на преводи по стойността на доставката, IBAN: BG58 RZBB9155 1088 6012 19.

5.5. На плащане подлежи само доставеното униформено облекло.

VI. КАЧЕСТВО И ГАРАНЦИОНЕН СРОК

6.1. Униформените облекла – предмет на настоящия договор, трябва да отговарят по вид и качество на техническите параметри на предлаганите изделия, с приложени скици към тях - Приложение №1 и неразделна част към настоящия договор.

6.2. Униформените облекла – предмет на настоящия договор – трябва да се придружават със сертификат за качество.

6.3. Възложителят може да проверява периодично качеството на готовото изделие и на вложените материали в него чрез:

- текущ контрол на качеството на готовите изделия и вложени материали при пускане на производството и по време на производствения процес;

- анализ в акредитирана изпитвателна лаборатория /АИЛ/ на произволно избран артикул по метода на случайния подбор от Партидата от доставяните количества за съответствие с “Технически характеристики за изработване на униформено облекло на работниците и служителите от “БДЖ-Пътнически превози” ЕООД” – Приложение I към договора. Проведените анализи и пробите от материали и готови изделия са за сметка на Изпълнителя.

6.4. Преди започване на изпълнението на договора за изработване и доставка на униформено облекло за персонал на “БДЖ – Пътнически превози” ЕООД Изпълнителят представя мостра, отговаряща на допълнителните указания на Възложителя за качествено и точно изпълнение на “Технически характеристики за изработване на униформено облекло на работниците и служителите от “БДЖ-Пътнически превози” ЕООД”. Мострата се включва в обема на поръчката.

6.5. Гаранционният срок на артикулите е съгласно “Технически характеристики за изработване на униформено облекло на работниците и служителите от “БДЖ-Пътнически превози” ЕООД”, както следва:

- Непромокаема шуба с топла подвижна подплата - 48 /четиридесет и осем/ месеца;
- Зимен костюм мъжки– сако с панталон - 24 /двадесет и четири/ месеца;
- Летен костюм мъжки– сако с панталон - 24 /двадесет и четири/ месеца;
- Зимен костюм дамски– сако с панталон и/или пола - 24 /двадесет и четири/ месеца;
- Летен костюм дамски от габардин – сако с панталон и/или пола - 24 /двадесет и четири/ месеца;
- Ризи /блузи/ мъжки и дамски с дълъг ръкав - 12 /дванадесет/ месеца;
- Ризи /блузи/ мъжки и дамски с къс ръкав - 12 /дванадесет/ месеца;
- Вратовръзка - 12 /дванадесет/ месеца;
- Шалче - 12 /дванадесет/ месеца.

VII. ОПАКОВКА И ТРАНСПОРТ

7.1. Изпълнителят се задължава да опакова стоката по начин, годен за транспортиране, без рискове от увреждането ѝ.

7.2. Товаренето и транспортирането на договорените за доставка артикули, предмет на настоящия договор, се организира от Изпълнителя и е за негова сметка.

7.3. Изпълнителят уведомява Възложителя за експедиция на стоката 5 /пет/ дни предварително.

VIII. ПРИЕМАНЕ И ПРЕДАВАНЕ

8.1. Приемането на униформено облекло по вид и количество, се извършва в склада на Възложителя в ППП София, ППП Горна Оряховица и ППП Пловдив, за което се изготвя Приемателно-предавателен протокол, подписан от упълномощени представители на Възложителя и на Изпълнителя.

8.2. На приемане подлежат само количествата униформено облекло, съответстващи по качество на "Технически характеристики за изработване на униформено облекло на работниците и служителите от "БДЖ-Пътнически превози" ЕООД" – Приложение I към договора и одобрената мостра от Възложителя по т.6.4. от договора.

IX. РЕКЛАМАЦИИ

9.1. Рекламации във връзка с количествени несъответствия и видими дефекти на артикулите могат да бъдат предявени в момента на получаването им в склада на Възложителя и резултатите им се вписват в приемо-предавателния протокол, като на плащане подлежат само артикулите, вписани като приети в протокола.

9.2. Рекламации за отклонение от качеството, скрити дефекти и недостатъци се предявяват до един месец след изтичане на гаранционния срок по чл.6.3, при условие, че са възникнали и констатирани в рамките на същия.

9.3. Рекламациите по чл. 9.2. се удостоверяват с протокол между представители на страните, за чието разглеждане и съставяне Изпълнителят е длъжен да се яви или да изпрати свой представител, в седемдневен срок от поканата, на посочения от Възложителя адрес. В случай на неявяване или непостигане на споразумение, рекламацията се удостоверява от независима организация за контрол. Рекламацията се счита за предявена от момента на получаването на уведомителното писмо от Изпълнителя.

9.4. Рекламираните по качество изделия се подменят с качествени такива в едномесечен срок от получаване на уведомлението за рекламацията, за сметка на Изпълнителя. При неизпълнение на това задължение от страна на Изпълнителя, Възложителят счита количеството за недоставено и Изпълнителят дължи на Възложителя възстановяване на стойността на рекламираната стока в посочения по-горе срок, както и неустойка в размер на 5% от стойността на същата.

9.5. При рекламации по качество, рекламираната стока се държи на отговорно пазене на територията, където е възникнало рекламационното събитие, до уреждане на рекламацията, след което, при поискване от Изпълнителя, ако не бъде договорено друго, дефектната стока се предава на него или на упълномощено от него лице в срок от 7 работни дни, като всички разходи по подготовката и предаването на въпросната стока са за сметка на Изпълнителя.

9.6. За подменените в условията на гаранция рекламирани артикули започва да тече нов гаранционен срок равен на договорения в чл.6.3. от настоящия договор.

X. САНКЦИИ

10.1. При неизпълнение на договорните задължения, включително закъснение на доставката, Изпълнителят дължи неустойка в размер на 0,2% на ден, но не повече от 5% от стойността на неизпълнението или произлезлите от това щети, вреди и пропуснати ползи, ако са по – големи.

10.2. При пълно неизпълнение на задълженията по настоящия договор Изпълнителят дължи неустойка в размер на 5% от стойността на договора.

XI. СПОРОВЕ

11.1. Всеки спор, породен от този договор или отнасящи се до него, ще бъде разрешаван доброволно по пътя на преговори, взаимни консултации и обмен на мнения, като постигнатото съгласие между страните ще бъде оформено в писмено споразумение.

11.2. В случай, че не бъде постигнато съгласие по чл.11.1 всички спорове, породени от този договор или отнасящи се до него, могат да бъдат разрешавани чрез медиация.

11.3. В случай, че не бъде постигнато съгласие по чл. 11.2 всички спорове, породени от

този договор или отнасящи се до него ще бъдат разрешавани по съдебен ред.

11.4. Медиацията не е задължителна преди отнасяне на спора за решаване по съдебен ред.

XII. ГАРАНЦИЯ ЗА ИЗПЪЛНЕНИЕ

12.1. „Гаранция за изпълнение на договора” означава депозит по сметка на Възложителя или безусловна и неотменима банкова гаранция, с която изпълнителят обезпечава изпълнението на задълженията си по този договор за период до 30 (тридесет) дни след изтичане срока на договора.

12.2. Гаранцията за изпълнение на договора се учредява по преценка на Изпълнителя под формата на безусловна и неотменяема банкова гаранция или парична сума (депозит) по посочена от Възложителя сметка и е в размер на **64 769,40** лв. (шестдесет и четири хиляди седемстотин шестдесет и девет лева и четиридесет стотинки), което представлява 5% от стойността на договора без ДДС, със срок на валидност един месец след изтичане на срока на договора.

12.3. Разходите по обслужването на Гаранцията за изпълнение на договора се поемат от Изпълнителя.

12.4. В случай, че гаранцията за изпълнение е под формата на депозит (парична сума), преведена по сметка на Възложителя, Възложителят се задължава да възстанови на Изпълнителя сумата на гаранцията, намалена със сумите, усвоени по реда на клауза 12.5, до един месец след изтичане на валидността на гаранцията.

12.5. Възложителят има право да усвои изцяло или част от Гаранцията за изпълнение на договора при неточно изпълнение на задължения по договора от страна на Изпълнителя, в това число при едностранно прекратяване (разваляне) на договора от Възложителя, поради виновно неизпълнение на задължения на Изпълнителя по договора.

12.6. При едностранно прекратяване (разваляне) на договора от Възложителя поради виновно неизпълнение на задължения на Изпълнителя по договора, сумата от Гаранцията за изпълнение на договора се усвоява изцяло като обезщетение за прекратяване на договора.

12.7. Възложителят има право да усвои такава част от гаранцията, която покрива отговорността на Изпълнителя за неизпълнението, включително размера на начислените неустойки и обезщетения.

12.8. В случай, че Банката, издала Гаранцията за изпълнение на договора, се обяви в несъстоятелност, или изпадне в неплатежоспособност / свръх задължнялост, или ѝ се отнеме лиценза, или откаже да заплати предявената от Възложителя сума в 3-дневен срок, Възложителят има право да поиска, а Изпълнителят се задължава да предостави, в срок до 5 работни дни от направеното искане, съответната заместваща гаранция от друга банкова институция.

12.9. Когато гаранцията за изпълнение е учредена под формата на банкова гаранция, цялата или част от нея се усвоява чрез декларация до съответната банка, че Изпълнителят е в неизпълнение на договора, без да е необходимо посочване на конкретни обстоятелства или представяне на доказателства.

XIII. СЪОБЩЕНИЯ

13.1. Всички съобщения между страните, свързани с изпълнението на настоящия договор, са валидни, ако са направени в писмена форма и са подписани от упълномощени представители на Възложителя и Изпълнителя.

13.2. За дата на получаване на съобщението се смята:

- датата на предаване на ръка;
- датата на обратната разписка, когато е изпратено по пощата;
- датата на приемането, когато е изпратено по факса.

13.3. За валидни адреси за приемане на съобщения, свързани с изпълнението на настоящия Договор се смятат:

ЗА ВЪЗЛОЖИТЕЛЯ:

“БДЖ – Пътнически превози” ЕООД
гр. София 1080, ул. “Иван Вазов” №3
Отдел “Безопасни условия на труд”

ЗА ИЗПЪЛНИТЕЛЯ:

“ТЕХНОМАТ-МЕРКУРИЙ” ЕООД
гр. Габрово п.к. 5300
кв. „Бойката”

Тел: 980 0494
Факс: 02/ 9800494

Василка Димчева Василева
GSM 0888 820315
Тел.: 066 / 80 55 74
Факс: 066 /80 49 21
e-mail: tehnomat@infotel.bg

13.4. При промяна на адреса, съответната страна е длъжна да уведоми другата в тридневен срок от промяната. В случай, че страна по договора не изпълни това свое задължение, всички съобщения, изпратени до последния валиден по договора адрес, се считат за получени от адресата.

XIV. ОБЩИ ПОЛОЖЕНИЯ

14.1. Изменения в настоящия договор не се допускат съгласно чл. 43 ал. 1, от ЗОП, освен в случаите на чл.43 ал.2 и ал.3 от ЗОП.

14.2. При настъпване на форсмажорни обстоятелства срокът на действие на настоящия договор се удължава с тяхното времетраене.

14.3. Договорът може да бъде прекратен:

- по взаимно писмено съгласие на страните;
- по реда на чл.43 ал.4 от ЗОП
- по реда на чл.87 от ЗЗД.

14.4. За неуредени в този договор въпроси ще се прилага действащото законодателство на Република България.

14.5. Настоящият договор влиза в сила от датата на подписването му от двете страни.

Настоящият договор се състои от 7 /седем/ страници и е съставен в два екземпляра - по един за всяка от страните, като неразделна част от него са описаните по-долу приложения.

Приложения:

1. Приложение № I – “Технически характеристики за изработване на униформено облекло на работниците и служителите от “БДЖ-Пътнически превози” ЕООД”
2. Приложение № II – Гаранция за изпълнение

ВЪЗЛОЖИТЕЛ:

Димитър Костадинов
Управител
на “БДЖ-Пътнически превози” ЕООД



Съгласувано с:

.....
Главен юристконсулт

Н. Сучкова

.....
Директор „Финанси и администрация”

Й. Недев

.....
инж. Оля Георгиева
Ръководител отдел „Безопасни условия на труд”

.....
Б. Живков 17.03.15
И.д.Ръководител отдел „Обществени поръчки”

Изготвил:
инж.В.Трифенова
Ст.експерт в отдел „Обществени поръчки”

ИЗПЪЛНИТЕЛ:

Панайот Панайотов
Управител
на “ТЕХНОМАТ-МЕРКУРИЙ” ЕООД



Приложение № I
Към Договор № 44/2015г.

**“Технически характеристики за изработване на униформено облекло на
работниците и служителите от “БДЖ-Пътнически превози” ЕООД”**

ОДОБРЯВАМ:



ИНЖ. ГЕОРГИ ГЕОРГИЕВ
УПРАВИТЕЛ НА
“БДЖ – ПЪТНИЧЕСКИ ПРЕВОЗИ” ЕООД

ТЕХНИЧЕСКИ ХАРАКТЕРИСТИКИ ЗА ИЗРАБОТВАНЕ НА УНИФОРМНО ОБЛЕКЛО НА РАБОТНИЦИТЕ И СЛУЖИТЕЛИТЕ ОТ “БДЖ – ПЪТНИЧЕСКИ ПРЕВОЗИ” ЕООД

1. НЕПРОМОКАЕМА ШУБА С ТОПЛА ПОДВИЖНА ПОДПЛАТА (мъжка и дамска).

Шубата да бъде водонепроницаема, вятърспираща и дишаща (да не запарва тялото дори при активно движение), с елегантен и функционален дизайн.

Предните части да са със срязване по линията на гърдите, като по шева шубата е декорирана със светлоотразителна лента, с ширина 0.5 см. Върху лявата предна част има бродерия на лого с конец в сребрист цвят. Шубата е с два долни прикачени джоба, с фалди от двете страни за обем, покрити с капаци, закопчавачи се с велкро лента. Закопчаването е с двойноделим цип покрит с два външни канона - горен и долен с отходен улей за оттичане на вода, подложен канон при яката и пет броя тик-так копчета (различно закопчаване за мъжката и дамската шуба). От ляво в циповата лента под канона има вертикален вътрешен джоб с цип.

Гърбът е конструктивно срязан хоризонтално в горната част. По шева има декорация със светлоотразителна лента, с ширина 0.5 см.

Ръкавите са прави, като ширината им се регулира посредством тик- так копче.

Яката е висока, тип столче с възможност за прибиране на качулка.

Хастарът е с два горни прорязани джоба с две филетки и цип върху предните части. Ръкавът е прав. От вътрешната страна, върху хастара на 12 см от долния край, по вътрешния шев се поставя един брой тик-так копче за закрепване на топлата подплата.

Топлата подплата е изработена от хастар с двойно капитонирана полиестерна вата. Да има два предни външно пришити джоба от вътрешната страна, закопчавачи се с велкро, окантована е с веревна лента. Прикачва се към шубата посредством цип и тик – так копчета.

Към вратната извивка е прикачена качулка, която се прибира в яката. Изработена е от основния плат, подплатена с хастар.

Цвят – основен плат: тъмно син, светлоотразителни ленти – цвят сив, хастар – тъмно син.

Шубата да е изработена от тъкан с мембрана, отговаряща на следните изисквания:

- да е влагоустойчива;
- да е водоотблъскваща;
- да осигурява преминаването на въздух и пот от тялото навън и водонепропусклива отвън навътре.

Гаранционният срок на шубата е 48(четиридесет и осем месеца).

Мострите да са придружени с протоколи за изпитване на основния плат, хастара, ватата и готовото изделие (здравина на шева и размери), издадени от акредитирана от Изпълнителна агенция „БСА” изпитвателна лаборатория, издадени след датата на обявяване на процедурата.

1. Технически характеристики

1.1. Основен плат

№	ХАРАКТЕРИСТИКА	ЕДИНИЦА НА ВЕЛИЧИНАТА	МЕТОД НА ИЗПИТВАНЕ	ТЕХНИЧЕСКИ ИЗИСКВАНИЯ НА ВЪЗЛОЖИТЕЛЯ
ЛИЦЕВ ПЛАТ – ТЪКАН С МЕМБРАНА ЦВЯТ ТЪМНОСИН				
1.	Количествен състав	%	Наредба за етикетирането и наименованията на текстилните продукти ПМС №114/ДВ брой №44/2006 г./	100 – полиестерна коприна /с мембрана/
2.	Маса на единица площ	g/m ²	БДС EN 12127:2000	165±10
3.	Сплитка	-	БДС 12674:1975	кепър
4.	Нишка на единица дължина /10 cm/		БДС EN 1049-2:2002	
	основа	брой		630±10
	вътък	брой		440±10
5.	Сила до скъсване		БДС EN ISO 13934-1:2002	
	основа	daN		мин.80
	вътък	daN		мин.110
6.	Разтегливост до скъсване		БДС EN ISO 13934-1:2002	
	основа	%		мин. 20
	вътък	%		мин. 20
7.	Изменение на размерите-пране при 40 ⁰ C и сушене		БДС EN ISO 6330:2012 БДС EN ISO 5077:2012	
	основа	%		макс.1,0
	вътък	%		макс.1,0
8.	Устойчивост на претриване на платове по метода на Martindale - загуба на маса	%	БДС EN ISO 12947-3:2002	макс.1,0 / 1000 цикъла /
9.	Устойчивост на проникване на вода	mm воден стълб	БДС EN 20811	мин. 4000
10.	Устойчивост на цвета на пране при 40 ⁰ C	бал	БДС EN ISO 105-C06:2002	мин.4/4/4
11.	Устойчивост на цвета на вода	бал	БДС EN ISO 105-E01:2013	мин.4/4/4
12.	Устойчивост на цвета на триене		БДС EN ISO 105-X12:2004	
	сухо	бал		мин.4
	мокро	бал		мин.4
12.	Съдържание на свободен и хидролизиран формалдехид	mg/kg	БДС EN ISO 14184-1:2011	макс. 75
14.	РН на воден екстракт	РН единици	БДС EN ISO 3071:2008	4,8÷7,5
15.	Максимална сила на скъсване на шева – Strip метод /на готовото изделие/	N	БДС EN ISO 13935-1:2002	мин.225

1.2. Хастар, цвят тъмно син

1.	Количествен състав	%	Наредба за етикетирането и наименованията на текстилните продукти ПМС №114/ДВ брой №44/2006 г./	100 – полиестерна коприна
2.	Маса на единица площ	g/m ²	БДС EN 12127:2000	70±10
3.	Сила до скъсване		БДС EN ISO 13934-1:2002	
	основа	daN		мин.50
	вътък	daN		мин.40
4.	Разтегливост до скъсване		БДС EN ISO 13934-1:2002	
	основа	%		мин. 20
	вътък	%		мин. 20
5.	Изменение на размерите-пране при 40 ⁰ C и сушене		БДС EN ISO 6330:2012 БДС EN ISO 5077:2012	
	основа	%		макс.1,0
	Вътък	%		макс.1,0

6.	Устойчивост на претриване на платове по метода на Martindale - загуба на маса	%	БДС EN ISO 12947-3:2002	макс.1,0 / 1000 цикъла /
7.	Устойчивост на цвета на пране при 40°C	бал	БДС EN ISO 105-C06:2002	мин.4/4/4
8.	Устойчивост на обагрянето на пот		БДС EN ISO 105-E0472013	
	кисела	бал		мин.4/4/4
	алкална	бал		мин.4/4/4
9.	Устойчивост на обагрянето на триене		БДС EN ISO 105-X12:2004	
	сухо	бал		мин. 4
10.	Съдържание на свободен и хидролизиран формалдехид	mg/kg	БДС EN ISO 14184-1:2011	макс. 75
11.	РН на воден екстракт	РН единици		БДС EN ISO 3071:2008

1.3. Вата

1.	Количествен състав	%	Наредба за етикетирането и наименованията на текстилните продукти ПМС №114/ДВ брой №44/2006 г./	Полиестер 100
2.	Маса на единица площ	g/m ²	БДС EN 29073-1:1997	120±10
3.	Свободен и хидролизиран формалдехид	mg/kg	БДС EN ISO 14184-1:2011	макс.300

2. ЗИМЕН/ЛЕТЕН КОСТЮМ МЪЖКИ

Костюмът включва сако и два панталона.

Сакото е класическо, едноредово, с полувтален силует и заоблени краища.

Предната част е вталена с два прорязани хоризонтални джоба, с филетки и капак, който е със заоблени краища. На лявата предна част има горен прорязан джоб, с широка филетка. Под нея е изпълнена бродерия на лого с конец в сребрист цвят. Ръкавите са прикачени, двушевни, със сребрист кант на маншетите. Гърбът е прав със среден шев и един шлиц в средата. Яката е със сребрист кант и завършва с ревер. Предните части се закопчават с три броя сребристи копчета. Сакото е подплатено с хастар, който има два вътрешни горни, прорязани джоба и един долен лев.

Панталонът е класически прав, с ръб. Предната част е с една чупка, два странични джоба и един заден, без капак. Коланът е прикачен, с осем гайки, обработен отвътре с корселе. Закопчаването е с цип и едно шиешо се копче.

Гаранционният срок на костюма е 24 (двадесет и четири месеца).

Мострите да са придружени с протоколи за изпитване на основния плат, хастара, ватата и готовото изделие (здравина на шева и размери), издадени от акредитирана от Изпълнителна агенция „БСА” изпитвателна лаборатория, издадени след датата на обявяване на процедурата.

3. ЗИМЕН/ЛЕТЕН КОСТЮМ ДАМСКИ

Костюмът включва сако и два панталона / две поли или пола и панталон.

Сакото е класическо, едноредово, с полувтален силует и заоблени краища.

Предната част е вталена с два прорязани хоризонтални джоба, с филетки и капак, който е със заоблени краища. На лявата предна част има горен прикачен джоб, върху горната част на който е изпълнена бродерия на лого с конец в сребрист цвят. Ръкавите са прикачени, двушевни, със сребрист кант на маншетите. Гърбът е прав със среден шев и един шлиц в средата. Яката е със сребрист кант и завършва с ревер. Предните части се закопчават с два броя сребристи копчета. Сакото е подплатено с хастар, който има два вътрешни горни, прорязани джоба и един долен лев.

Полата за превозния персонал е права, с една плоха отпред, с дължина до под коляното. Задната част е конструктивно срязана в средата с един шлиц. Коланът е

прикачен. Полата се закопчава отзад с цип и едно шиешце се копче. Подплатена е с хастар.

Полата за изпълняващите длъжността СИПБ, ... е права, с дължина до под коляното. Задната част е конструктивно срязана в средата с един шлиц. Коланът е прикачен. Полата се закопчава отзад с цип и едно шиешце се копче. Подплатена е с хастар.

Панталонът е класически прав, с рѐб и без джобове. Коланът е прикачен с шест броя гайки, допълнително удължен в края. Закопчаването е с цип и един брой шиешце се копче.

Гаранционният срок на костюма е 24 (двадесет и четири месеца).

Мострите да са придружени с протоколи за изпитване на основния плат, хастара, ватата и готовото изделие (здравина на шева и размери), издадени от акредитирана от Изпълнителна агенция „БСА” изпитвателна лаборатория, издадени след датата на обявяване на процедурата.

Технически характеристики на платовете за зимен костюм мъжки и дамски

№	ХАРАКТЕРИСТИКА	ЕДИНИЦА НА ВЕЛИЧИНАТА	МЕТОД НА ИЗПИТВАНЕ	ТЕХНИЧЕСКИ ИЗИСКВАНИЯ НА ВЪЗЛОЖИТЕЛЯ
1	2		3	4
I. Лицева тъкан цвят тъмно син				
1.	Количествен състав	%	Наредба за етикетирането и наименованията на текстилните продукти ПМС №114/ДВ брой №44/2006 г./	Вълна/ Полиестер (мин. 30/70 /±3/
2.	Маса на единица площ	g/m ²	БДС EN 12127:2000	270 ±10
3.	Сплитка	-	БДС 12674:1975	кепър 2/1
4.	Нишки на единица дължина /10см./	бр.	БДС EN 1049-2:2002	
	основа	бр.		305±10
	вътък			205±10
5.	Сила до скъсване		БДС EN ISO 13934-1:2002	
	основа	daN		мин. 90
	вътък	daN		мин. 50
6.	Изменение на размерите – пране при 40°C и сушене		БДС EN 6330-2:2012 БДС EN 5077-2:2008	
	основа	%		макс. 2,0
	вътък	%		макс. 1,0
7.	Устойчивост на претриване на платове по метода на Martindale - загуба на маса	%	БДС EN ISO 12947-3:2002	макс. 1,8 / 2000 цикъла /
8.	Склонност на повърхността на плата към завласяване и пилинг по метода Martindale	степен	БДС EN 12945-2:2002	мин.4 / 2000 цикъла /
9.	Устойчивост на цвета на пране при 40°C	бал	БДС EN ISO 105-C06:2010	мин.4/4/4
10.	Устойчивост на обагрянето на вода	бал	БДС EN ISO 105-C06:2010	мин.4/4/4
11.	Устойчивост на цвета на химическо чистене	бал	БДС EN ISO 105-D01:2010	мин. 4-5/4
12.	Устойчивост на обагрянето на горещо гладене		БДС EN ISO 105-X11:2002	
	веднага	бал		мин.4/4

	след 4 часа	бал		мин.4/4
13.	Устойчивост на цвета на пот,		БДС EN ISO 105- E04:2013	
	кисела	бал		мин. 4-5/4/4
	алкална	бал		мин. 4-5/4/4
14.	Устойчивост на цвета на триене,		БДС EN ISO 105- X12:2004	
	сухо	бал		мин. 3-4
15.	Съдържание на свободен и хидролизиран формалдехид	mg/kg	БДС EN ISO 14 184-1:2011	макс. 75
16.	РН на воден извлек	РН единици	БДС EN ISO 3071:2008	4,0÷7,5
17.	Максимална сила на скъсване на шева – Strip метод /на готовото изделие/	N	БДС EN ISO 13935-1:2002	мин. 210
II. Хастар / тъкан цвят тъмно син /				
1.	Количествен състав	%	Наредба за етиктирането и наименованията на текстилните продукти ПМС №114/ДВ брой 44/2006 г.	100 – полиестерна коприна
2.	Маса на единица площ	g/m ²	БДС EN 12127:2000	мин.50
3.	Сила до скъсване		БДС EN ISO 13934-1:2002	
	основа	daN		мин. 55
	вътък	daN		мин. 35
4.	Разтегливост до скъсване		БДС EN ISO 13934-1:2002	
	основа	%		мин. 20
	вътък	%		мин. 20
5.	Изменение на размерите – пране при 40 ⁰ С и сушене		БДС EN 6330-2:2012 БДС EN 5077-2:2008	
	основа	%		макс. 1,0
	вътък	%		макс. 1,0
6.	Устойчивост на претриване на платове по метода на Martindale - загуба на маса	%	БДС EN ISO 12947-3:2002	макс. 1,0 / 1000 цикъла /
7.	Устойчивост на цвета на пране при 40 ⁰ С	бал	БДС EN ISO 105- C06:2010	мин.4/4/4
8.	Устойчивост на цвета на химическо чистене	бал	БДС EN ISO 105 – D01:2010	мин. 4-5/4/4
9.	Устойчивост на обагрянето на горещо гладене		БДС EN ISO 105- X11:2002	
	веднага	бал		мин.4/4
	след 4 часа	бал		мин.4/4
10.	Устойчивост на обагрянето на пот		БДС EN ISO 105- E04:2013	
	кисела	бал		мин.4/4/4
	алкална	бал		мин.4/4/4
11.	Устойчивост на обагрянето на триене		БДС EN ISO 105-X12:2004	
	сухо	бал		мин. 4
12.	Съдържание на свободен и хидролизиран формалдехид	mg/kg	БДС EN ISO 14184-1:2011	макс.75
13.	РН на воден екстракт	РН единици	БДС EN ISO 3071:2008	4,8÷7,5

Технически характеристики на платовете за летен костюм мъжки и дамски

№	ХАРАКТЕРИСТИКА	ЕДИНИЦА НА ВЕЛИЧИНАТА	МЕТОД НА ИЗПИТВАНЕ	ТЕХНИЧЕСКИ ИЗИСКВАНИЯ НА ВЪЗЛОЖИТЕЛЯ
1	2		3	4
I. Лицева тъкан цвят тъмно син				
1.	Количествен състав	%	Наредба за етикетирането и наименованията на текстилните продукти ПМС №114/ДВ брой №44/2006 г./	Вълна/ Полиестер (мин. 45/55/±3/
2.	Маса на единица площ	g/m ²	БДС EN 12127:2000	185±10
3.	Сплитка	-	БДС 12674:1975	кепър 2/2
4.	Нишки на единица дължина /10см./	бр.	БДС EN 1049-2:2002	260±10 255±10
	основа	бр.		
	вътък			
5.	Сила до скъсване		БДС EN ISO 13934-1:2002	мин. 50 мин. 50
	основа	daN		
	вътък	daN		
6.	Изменение на размерите – пране при 40°C и сушене		БДС EN 6330-2:2012 БДС EN 5077-2:2008	макс. 1,0 макс. 1,0
	основа	%		
	вътък	%		
7.	Устойчивост на претриване на платове по метода на Martindale - загуба на маса	%	БДС EN ISO 12947-3:2002	макс. 1,0 / 1000 цикъла /
8.	Склонност на повърхността на плата към завласяване и пилинг по метода Martindale	степен	БДС EN 12945-2:2002	мин.4 / 1000 цикъла /
9.	Устойчивост на цвета на пране при 40°C	бал	БДС EN ISO 105-C06:2010	мин.4/4/4
10.	Устойчивост на обагрянето на вода	бал	БДС EN ISO 105-C06:2010	мин.4/4/4
11.	Устойчивост на цвета на химическо чистене	бал	БДС EN ISO 105-D01:2010	мин. 4-5/4/4
12.	Устойчивост на обагрянето на горешо гладене		БДС EN ISO 105-X11:2002	мин.4/4 мин.4/4
	веднага	бал		
	след 4 часа	бал		
13.	Устойчивост на цвета на пот,		БДС EN ISO 105- E04:2013	мин. 4-5/4/4 мин. 4-5/4/4
	кисела	бал		
	алкална	бал		
14.	Устойчивост на цвета на триене,		БДС EN ISO 105- X12:2004	мин. 4-5 макс. 75
	сухо	бал		
15.	Съдържание на свободен и хидролизиран формалдехид	mg/kg	БДС EN ISO 14 184-1:2011	
16.	РН на воден извлек	РН единици	БДС EN ISO 3071:2008	4,0÷7,5
17.	Максимална сила на скъсване на шева – Strip метод /на готовото изделие/	N	БДС EN ISO 13935-1:2002	мин. 200

II. Хастар / тъкан цвет тъмно син /				
1.	Количествен състав	%	Наредба за етикетирането и наименованията на текстилните продукти ПМС №114/ДВ брой 44/2006 г.	100 – полиестерна коприна
2.	Маса на единица площ	g/m ²	БДС EN 12127:2000	мин.50
3.	Сила до скъсване		БДС EN ISO 13934-1:2002	
	основа	daN		мин. 55
	вътък	daN		мин. 35
4.	Разтегливост до скъсване		БДС EN ISO 13934-1:2002	
	основа	%		мин. 20
	вътък	%		мин. 20
5.	Изменение на размерите – пране при 40 ⁰ C и сушене		БДС EN 6330-2:2012 БДС EN 5077-2:2008	
	основа	%		макс. 1,0
	вътък	%		макс. 1,0
6.	Устойчивост на претриване на платове по метода на Martindale - загуба на маса	%	БДС EN ISO 12947-3:2002	макс. 1,0 / 1000 цикъла /
7.	Устойчивост на цвета на пране при 40 ⁰ C	бал	БДС EN ISO 105-C06:2010	мин.4/4/4
8.	Устойчивост на цвета на химическо чистене	бал	БДС EN ISO 105 – D01:2010	мин. 4-5/4/4
9.	Устойчивост на обагрянето на горещо гладене		БДС EN ISO 105-X11:2002	
	веднага	бал		мин.4/4
	след 4 часа	бал		мин.4/4
10.	Устойчивост на обагрянето на пот		БДС EN ISO 105-E04:2013	
	кисела	бал		мин.4/4/4
	алкална	бал		мин.4/4/4
11.	Устойчивост на обагрянето на трене		БДС EN ISO 105-X12:2004	
	сухо	бал		мин. 4
12.	Съдържание на свободен и хидролизиран формалдехид	mg/kg	БДС EN ISO 14184-1:2011	макс.75
13.	РН на воден екстракт	РН единици	БДС EN ISO 3071:2008	4,8÷7,5

4. РИЗИ/БЛУЗИ С ДЪЛЪГ И С КЪС РЪКАВ

Мъжката риза е права, с външно закопчаване, с платки на раменете и на гърба. Гърбът е с две чупки в средата за допълнителна свобода. Яката е със столче. Шпицът на яката се прикрепва към ризата с копче и по този начин образува тунел за вратовръзка и осигурява прилегалост и по-добра визия на острата яка. На лявата предница има прикачен горен джоб, върху горната част на който е изпълнена бродерия на лого с конец в сребрист цвят. Ръкавите са дълги, с чупки, шлиц и маншети и съответно къси. Цветът на ризите е светло син.

Дамската блуза е вталена, с външно закопчаване, с платка на гърба и с цепки на страничните шевове. На лявата предница има прикачен горен джоб, върху горната част на който е изпълнена бродерия на лого с конец в сребрист цвят. Яката е с остра форма и е прикачена към вратната извивка посредством столче. Ръкавите са дълги, с чупки, шлиц и маншети и съответно къси. Цветът на блузите е светло син.

Гаранционният срок на ризите и блузите е 12 (дванадесет) месеца.

Мострите на мъжките ризи и дамските блузи да бъдат придружени с протоколи за изпитване на плата и готовото изделие (здравина на шева и размери), издадени от акредитирана от Изпълнителна агенция „БСА“ изпитвателна лаборатория, издадени след датата на обявяване на процедурата

Технически характеристики на плата на ризи/блузи с дълъг и с къс ръкав

№	ХАРАКТЕРИСТИКА	ЕДИНИЦА НА ВЕЛИЧИНАТА	МЕТОД НА ИЗПИТВАНЕ	ТЕХНИЧЕСКИ ИЗИСКВАНИЯ НА ВЪЗЛОЖИТЕЛЯ
1	2	3	4	5
I. Лицева тъкан цвят светло син				
1.	Количествен състав	%	Наредба за етикетирането и наименованията на текстилните продукти ПМС №114/ДВ брой №44/2006 г./	55/45 памук/полиестер ±3 пункта
2.	Маса на единица площ,	g/m ²	БДС EN ISO 12127:2000	105±10
3.	Сплитка	-	БДС 12674:1975	лито
4.	Нишка на единица дължина /10 cm/		БДС EN 1049-2:2002	
	основа	брой		450±10
	вътък	брой		310±10
5.	Сила до скъсване		БДС EN ISO 13934-1:2002	
	основа	daN		мин.50
	вътък	daN		мин.30
6.	Изменение на размерите – пране при 60°C и сушене		БДС EN 6330-2:2012 БДС EN 5077-2:2008	
	основа	%		макс. 2,5
	вътък	%		макс. 1,0
7.	Устойчивост на претриване на платове по метода на Martindale - загуба на маса	%	БДС EN ISO 12947-3:2002	макс.1,2 / 1000 цикъла /
8.	Склонност на повърхността на плата към завласяване и пилинг по метода Martindale	степен	БДС EN 12945-2:2002	мин. 3-4 / 1000/ цикъла
9.	Устойчивост на цвета на пране при 60°C	бал	БДС EN ISO 105-C06:2010	мин.4-5/4-5/4-5
10.	Устойчивост на обагрянето на горещо гладене		БДС EN ISO 105-X11:2002	
	веднага	бал		мин.4/4
	след 4 часа	бал		мин.4/4
11.	Устойчивост на обагрянето на пот		БДС EN ISO 105-E04:2013	
	кисела	бал		мин.4-5/4-5/4-5
	алкална	бал		мин.4-5/4-5/4-5
12.	Устойчивост на обагрянето на триене		БДС EN ISO 105-X12:2004	
	сухо	бал		мин.4-5
	мокро	бал		мин.4
13.	Съдържание на свободен и хидролизиран формалдехид	mg/kg	БДС EN ISO 14184-1:2011	макс. 75
14.	РН на воден екстракт	РН единици	БДС EN ISO 3071:2008	4,8÷7,5
15.	Максимална сила на скъсване на шева – Strip метод /на готовото изделие/	N	БДС EN ISO 13935-1:2002	мин. 180

5. ВРАТОВРЪЗКА

Вратовръзките са изработени от лицев плат 100% полиестерна коприна – жакардова тъкан, цвят ярко червен, с наклонени ивици от тъмно син и сив цвят. В долната част на вратовръзката на червен фон има щампа на лого в сребрист цвят.

Те са предназначени за носене с униформа;

ширина в основата – 8 см ± 0.5;

дължина – 148см ± 3.

Мострата на вратовръзката да бъде придружена с протокол за изпитване на плата, издаден от акредитирана от Изпълнителна агенция „БСА“ изпитвателна лаборатория, издаден след датата на обявяване на процедурата.

№	ХАРАКТЕРИСТИКА	ЕДИНИЦА НА ВЕЛИЧИНАТА	МЕТОД НА ИЗПИТВАНЕ	ТЕХНИЧЕСКИ ИЗИСКВАНИЯ НА ВЪЗЛОЖИТЕЛЯ
1	2	3	4	5
1.	Количествен състав	%	Наредба за етикетирането и наименованията на текстилните продукти ПМС №114/ДВ брой №44/2006 г./	100 – полиестерна коприна
2.	Маса на единица площ,	g/m ²	БДС EN ISO 12127:2000	180±10
3.	Изменение на размерите при омокряне		БДС EN 777-1:1996	
	основа	%		макс. 0,5
	вътък	%		макс. 0,5
4.	Устойчивост на обагрянето на органични разтворители	бал	БДС EN ISO 105-X05:1998	мин.4-5/4-5/4-5
5.	Устойчивост на обагрянето на горещо гладене		БДС EN ISO 105-X11:2002	
	веднага	бал		мин.4/4
	след 4 часа	бал		мин.4/4
6.	Устойчивост на обагрянето на триене		БДС EN ISO 105-X12:2004	
	сухо	бал		мин.4-5
7.	Съдържание на свободен и хидролизиран формалдехид	mg/kg	БДС EN ISO 14184-1:2011	макс. 75

Гаранционният срок на вратовръзката е 12 (дванадесет) месеца.

6. ШАЛЧЕ

Шалчето е изработено от 100% полиестерна коприна, цвят ярко червен с правоъгълна форма и размери 140см ± 3 и 25см ± 3. В двата долни края на шалчето, на 5 см от ръба да има щампа на лого в сребрист цвят с дължина 10 см и височина 2 см.

То е предназначено за носене с униформа.

Гаранционният срок на шалчето е 12 (дванадесет) месеца.

Приложение: скици на униформените облекла

Изготвил:

инж. Оля Георгиева

Ръководител отдел

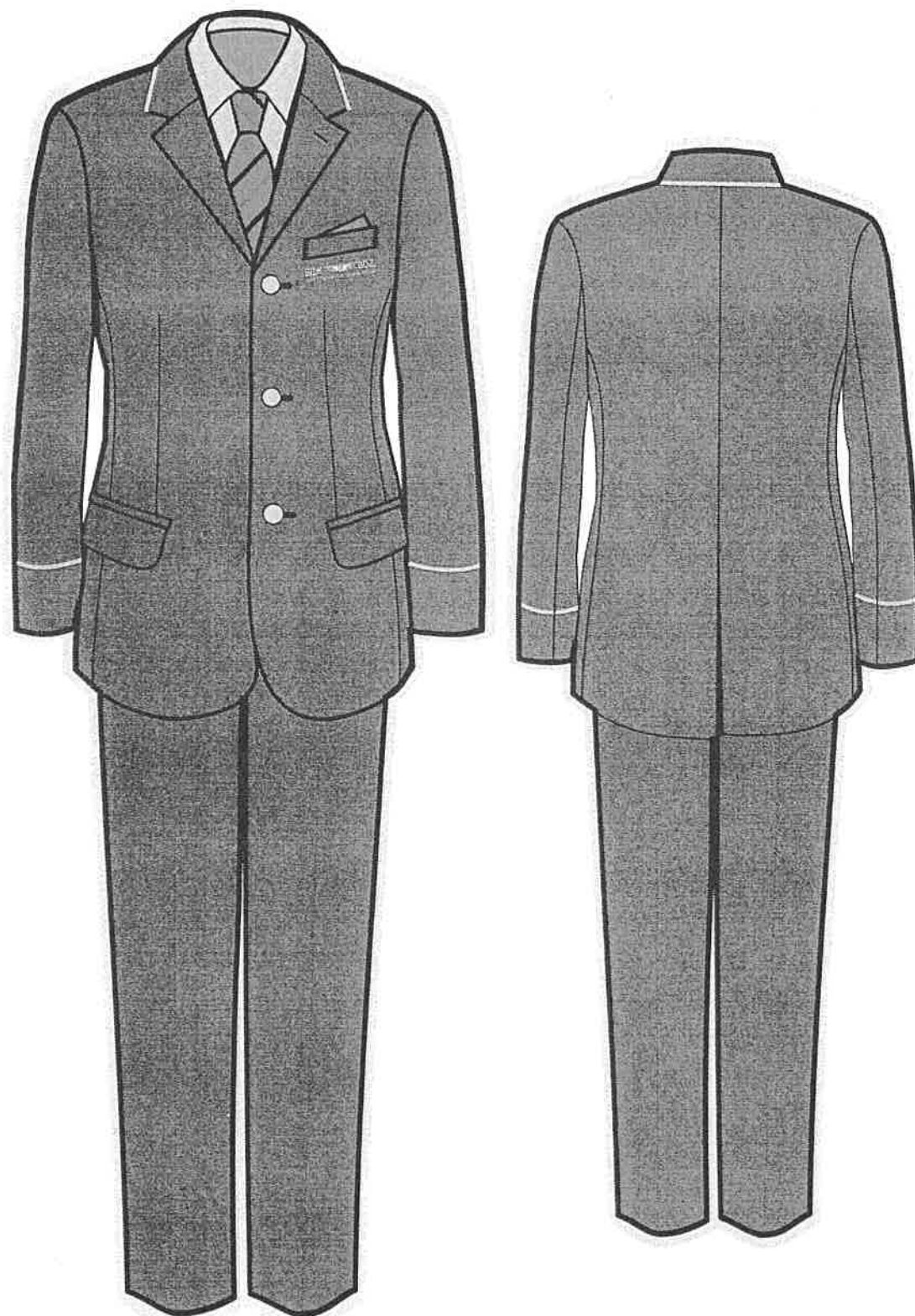
“Безопасни условия на труд”

гр. София, 2014 г.

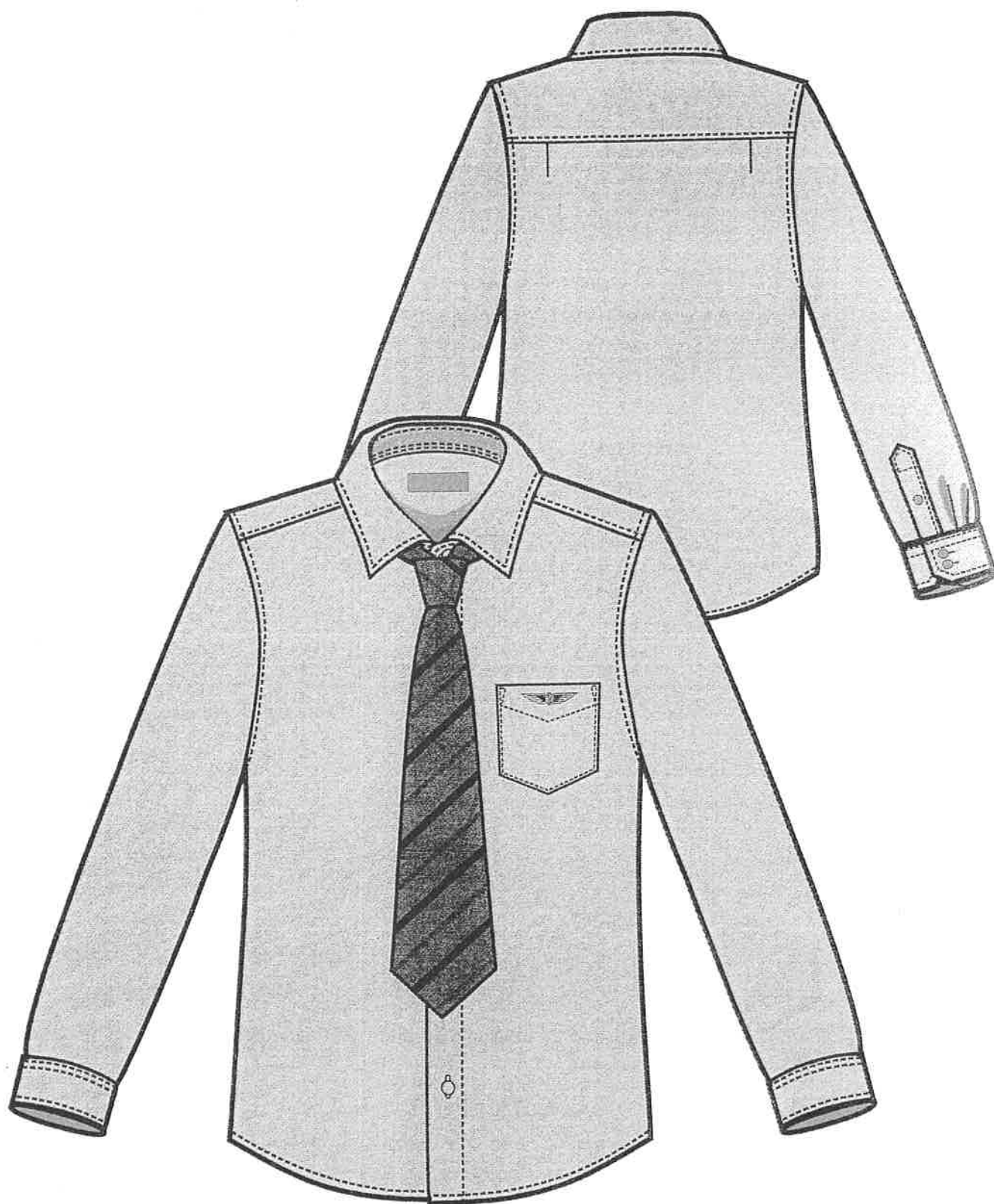
ЛОГО



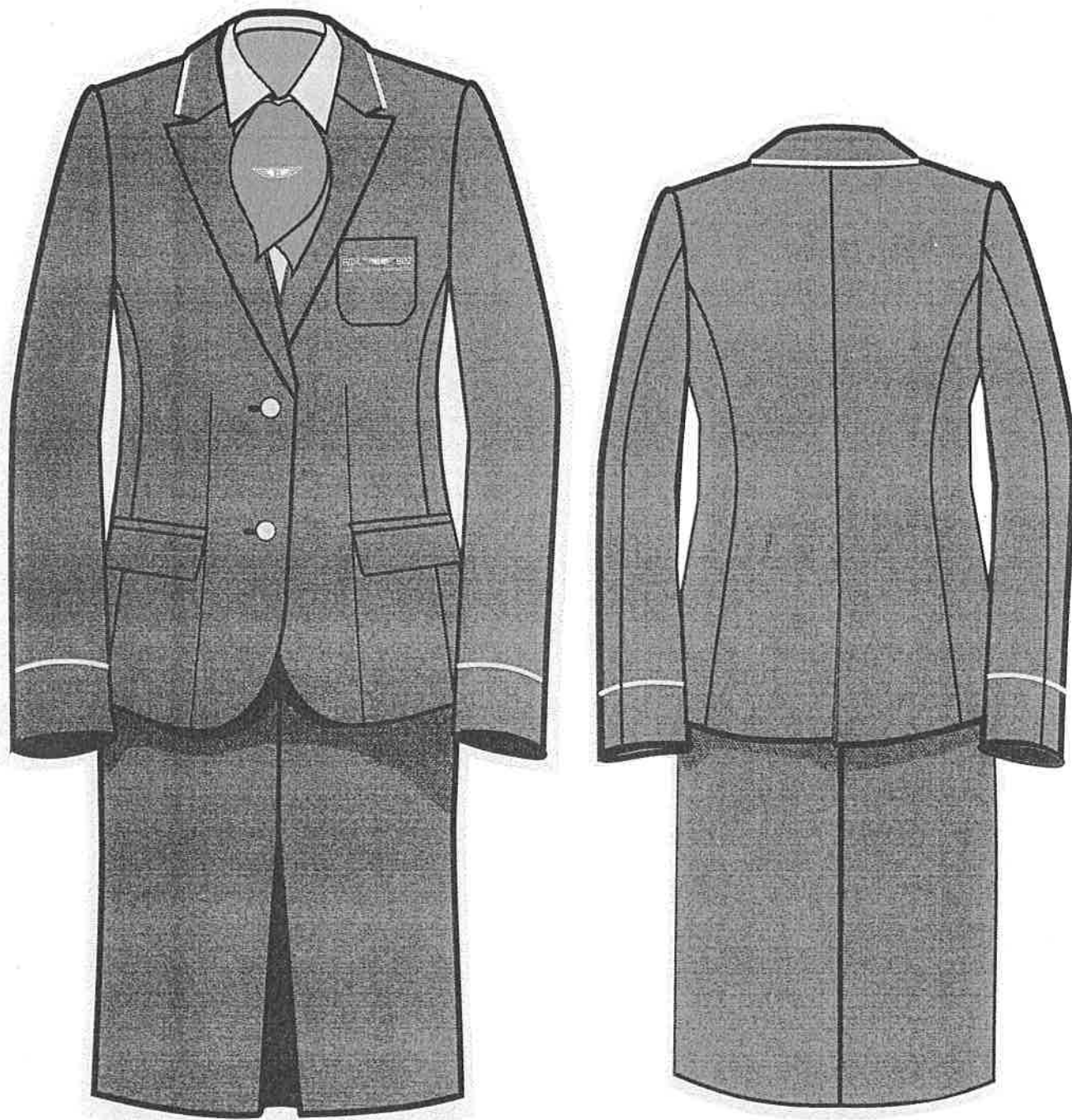
МЪЖКИ КОСТЮМ ЗИМЕН/ЛЕТЕН



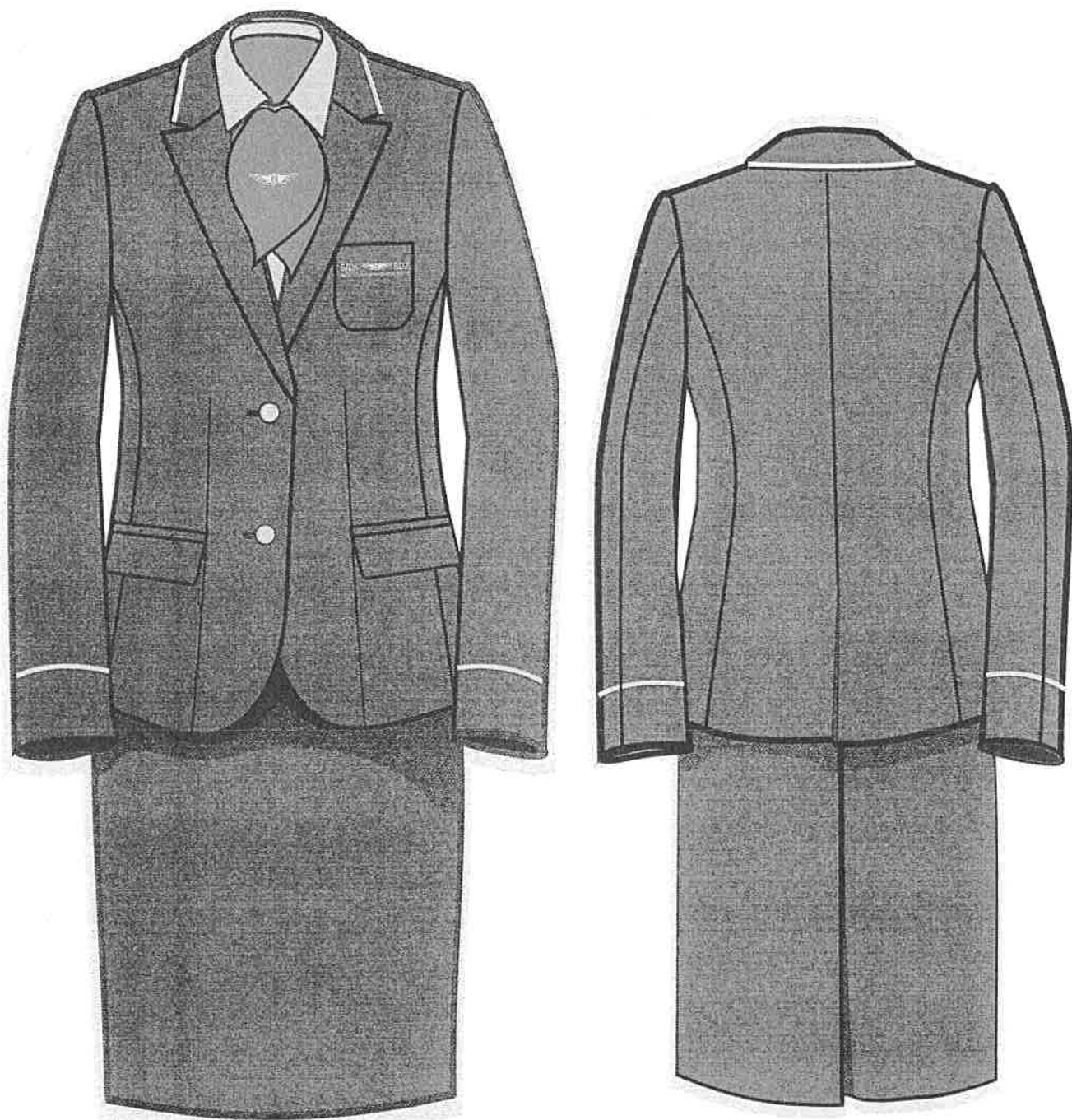
МЪЖКА РИЗА И ВРАТОВРЪЗКА



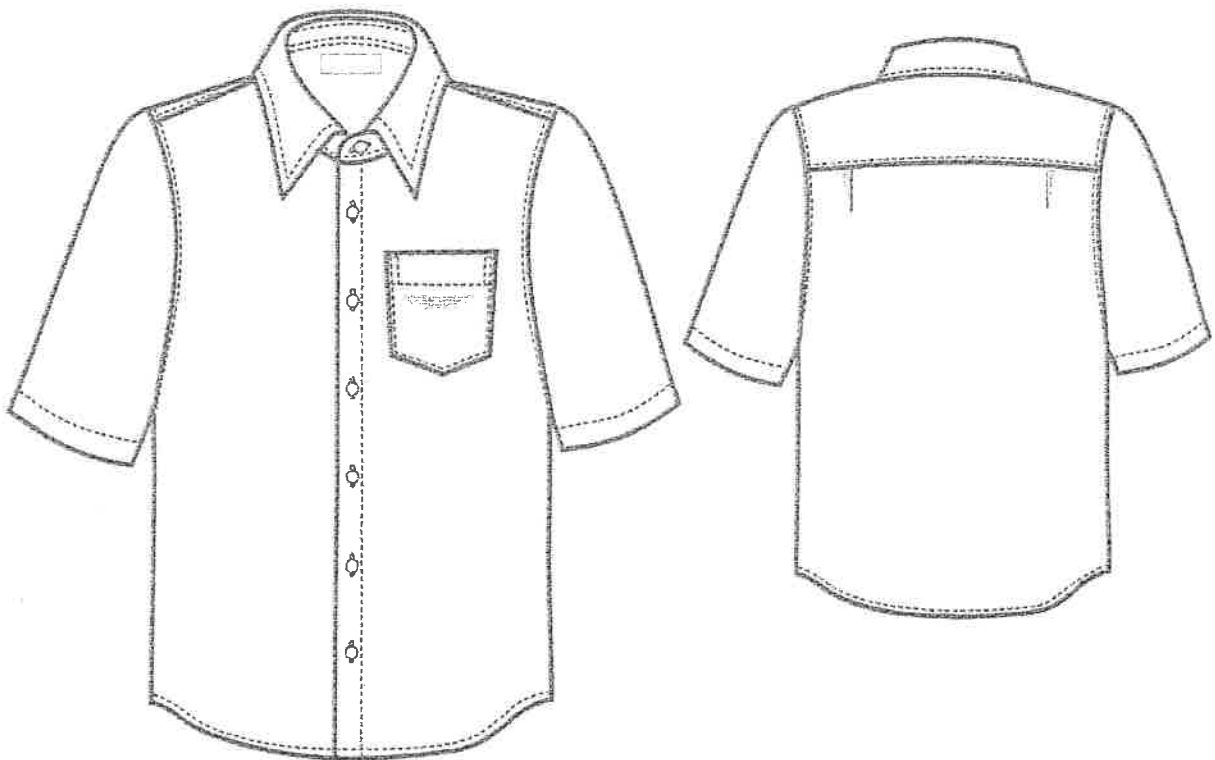
ДАМСКИ КОСТЮМ ЗА ПРЕВОЗЕН ПЕРСОНАЛ ЗИМЕН/ЛЕТЕН



ДАМСКИ КОСТЮМ ЗА СИПЪ ЗИМЕН/ЛЕТЕН



МЪЖКА РИЗА С ДЪЛЪГ И С КЪС РЪКАВ



ДАМСКА БЛУЗА С ДЪЛЪГ И С КЪС РЪКАВ



Приложение № II
Към Договор № 44/2015г

Гаранция за изпълнение

София, 16.03.2015 г.

БАНКОВА ГАРАНЦИЯ ЗА ИЗПЪЛНЕНИЕ

Реф. № LGISS25615/15/DM

Ние, Райфайзенбанк (България) ЕАД, със седалище и адрес на управление бул. "Никола Вапцаров" № 55, Експо 2000, район Лозенец, гр. София 1407, България, сме уведомени, че между Вас, "БДЖ – Пътнически превози" ЕООД, гр. София, ул. Иван Вазов № 3, като Възложител, и фирма "Техномат-Меркурий" ЕООД, с адрес: гр. Габрово, кв. "Бойката", ЕИК 817061738, като Изпълнител, предстои да бъде сключен договор за "Изработване и доставка на униформено облекло за персонал на "БДЖ – Пътнически превози" ЕООД" на обща стойност BGN 1.295.387,90 без ДДС (наричан по-нататък в текста "Договор").

В съответствие с условията на Договора, Изпълнителят следва да представи във Ваша полза банкова гаранция за изпълнение на същия за сумата от BGN 64.769,40 (словом: шестдесет и четири хиляди седемстотин шестдесет и девет и 0,40 лева), представляваща 5% от стойността на Договора без ДДС.

Във връзка с гореизложеното, ние, Райфайзенбанк (България) ЕАД, бул. "Никола Вапцаров" № 55, Експо 2000, район Лозенец, гр. София 1407, България, се задължаваме безусловно и неотменяемо, да Ви заплатим всяка сума до **BGN 64.769,40** (словом: шестдесет и четири хиляди седемстотин шестдесет и девет и 0,40 лева), при получаване на Вашето надлежно подписано и подпечатано искане за плащане, деклариращо, че "Техномат-Меркурий" ЕООД, гр. Габрово не е изпълнил частично или изцяло задълженията си по Договора, без да е необходимо Възложителят да обосновава и доказва претенцията си.

С оглед установяване автентичността на Вашето писмено искане за плащане, същото следва да ни бъде представено чрез посредничеството на централата на Вашата обслужваща банка, потвърждаваща, че положените от Вас подписи са автентични и принадлежат на оторизирани да Ви представляват лица.

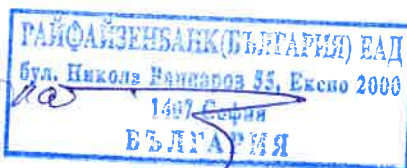
Нашият ангажимент по гаранцията се намалява автоматично със сумата на всяко плащане, извършено по нея от Райфайзенбанк (България) ЕАД.

Тази гаранция влиза в сила от 20.03.2015 г. и е валидна за срок, равен на срока на Договора, увеличен с 30 /тридесет/ дни, но при всички случаи изтича изцяло и автоматично в случай, че до 17:00 часа на 09.05.2016 г. искането Ви, предявено при горепосочените условия, не е постъпило в Райфайзенбанк (България) ЕАД, бул. "Никола Вапцаров" № 55, Експо 2000, Фаза 2, Сграда Е, Партер, 1407 София, България. След тази дата ангажиментът ни се обезсилва, независимо дали оригиналът на Банковата гаранция ни е върнат или не.

Банковата гаранция може да бъде освободена преди изтичане на валидността ѝ само след връщане на оригинала на същата в Райфайзенбанк (България) ЕАД, бул. "Никола Вапцаров" № 55, Експо 2000, Фаза 2, Сграда Е, Партер, 1407 София, България.

С уважение,

Виктор Златанов
Старши специалист
(Заместник началник отдел)
Документарни операции



Снежана Чанева
Старши специалист
отдел Документарни операции

РАЙФАЙЗЕНБАНК (БЪЛГАРИЯ) ЕАД