



## “БДЖ – ПЪТНИЧЕСКИ ПРЕВОЗИ” ЕООД ЦЕНТРАЛНО УПРАВЛЕНИЕ

ул. “Иван Вазов” № 3, София 1080, България  
тел.: (+359 2) 987 88 69  
bdz\_passengers@bdz.bg  
www.bdz.bg



Заличени лични данни на основание Регламент 2016/679

**ОДОБРЯВАМ:**

**ИНЖ. ХРИСТО ИВАНОВ**  
УПРАВИТЕЛ НА „БДЖ-П” ЕООД

### ТЕХНИЧЕСКИ ИЗИСКВАНИЯ

за доставка на 76 броя нови столове за командните кабинни на локомотиви собственост на  
„БДЖ – Пътнически превози” ЕООД

#### I. Изисквания към продукта

Локомотивите собственост на „БДЖ – Пътнически превози” ЕООД, конструктивно са предвидени за обслужване с локомотивна бригада в състав:

- Машинист, локомотивен;
- Помощни- машинист, локомотивен.

Разположението на тези две работни места в кабината трябва да удовлетворяват изискванията посочени в Приложение D и F на UIC 651 от Юли 2002 г.

Интерфейс на работното място на локомотивната бригада:

Локомотивната бригада в своята работа наблюдава и оперира с уреди, разположени в различни зони на ергономичност като същевременно по време на движението наблюдава чистотата на железния път, сигналите на осигурителната техника и сигналите, заповедите подавани от други длъжностни участващи в движението на влака, както и следи целостта на влака по време на движението му.

#### 1. Стол (основа и седалка)

Поради специфичните изисквания за достъп до агрегати намиращи се в кабината, за удовлетворяване на изискванията на UIC 651 от Юли 2002 г., е необходимо основата да бъде така изработена, че;

- а) да не излиза от петното на работното място посочено в UIC 651 от Юли 2002 г.;
- б) да позволява регулиране във височина в зависимост от физическите данни на локомотивната бригада;
- в) да притежава достатъчно стабилност и устойчивост против прекатурване;
- г) да позволява бърза евакуация на командната кабина без да пречи на проходните врати;
- д) да притежава достатъчно сцепление с пода без да нанася щети по него;
- е) да позволява въртене на седалката по надлъжна ос без да излиза от петното на работното място;

2. Поради продължителния контакт на тялото на машиниста със седалката е необходимо, материята с която е тапицирана седалката да позволява нормално потене без да води до запарване. Материята, която се използва за тапициране на седалката и облегалката да е негорима или да бъде използван негорим плат Клас 95/28/EG-C2.

За постигане на необходимия комфорт и ергономичност съгласно UIC 651 от Юли 2002 г. е необходимо:

а) да притежава механизъм за регулиране на страничния провис на седалката в зависимост от индивидуалното тегло на машинист, локомотивен, без да нарушава изискванията на UIC 651 от Юли 2002 г., по отношение на min и max височина на седалищната плоскост;

б) да притежава механизъм за поглъщане и гасене на колебанията предизвикани от движението на влака, перпендикулярно на седалищната плоскост без да надхвърля посочените параметри в UIC 651 от Юли 2002 г.;

3. Облегалката да бъде така монтирана, че:

а) да позволява регулиране височината, без да надхвърля общата височина от пода  $H_{обш}$  = 1050 мм;

б) да проверява регулиране на ъгъла на наклона на равнината на седалката в диапазон 5 – 15 градуса, съгласно Приложение Н на UIC 651 от Юли 2002 г.;

в) да притежава лумбални уширения не позволяващи странично изместване на масовия център на тялото на машиниста, локомотивен от оста на свързваща геометричния център на основата и перпендикуляра на седалищната плоскост.

г) да позволява регулиране в зависимост от ъгъла на нейното позициониране до поставяне в хоризонтално положение посока седалка, с цел намален габарит и възможност за свободен достъп до вратите, в които са монтирани електрически измервателни уреди и компоненти, които служат за контрол и запис от машинист, локомотивен.

## **II. Място на изпълнение на поръчката**

Доставката ще се извърши на адрес:

гр. София, улица „Заводска“ № 1, Локомотивно депо София

## **III. Изисквания за извършване на доставката**

1. Доставката се извършва на посочения адрес от възложителя;
2. Всички дейности по доставката са за сметка на изпълнителя /включително на транспортни разходи/

## **IV. Срок и начин на доставка:**

Доставката се извършва еднократно като: Срокът на доставка е не по-дълъг от 60 /шестдесет/ календарни дни от датата на сключване на договора.

## **V. Изисквания за гаранция**

1. Гаранционен срок на столовете – не по-кратък от 24 /двадесет и четири/ месеца считано от датата на доставката.

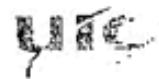
## **VI. Изисквания към опаковката и транспортирането**

1. Столовете се доставят в стандартната опаковка на производителя, обичайна за този вид продукти, запазваща целостта им и изключваща евентуални повреди при транспортирането и съхранението им, с обозначение марката на производителя и наименование на продукта.

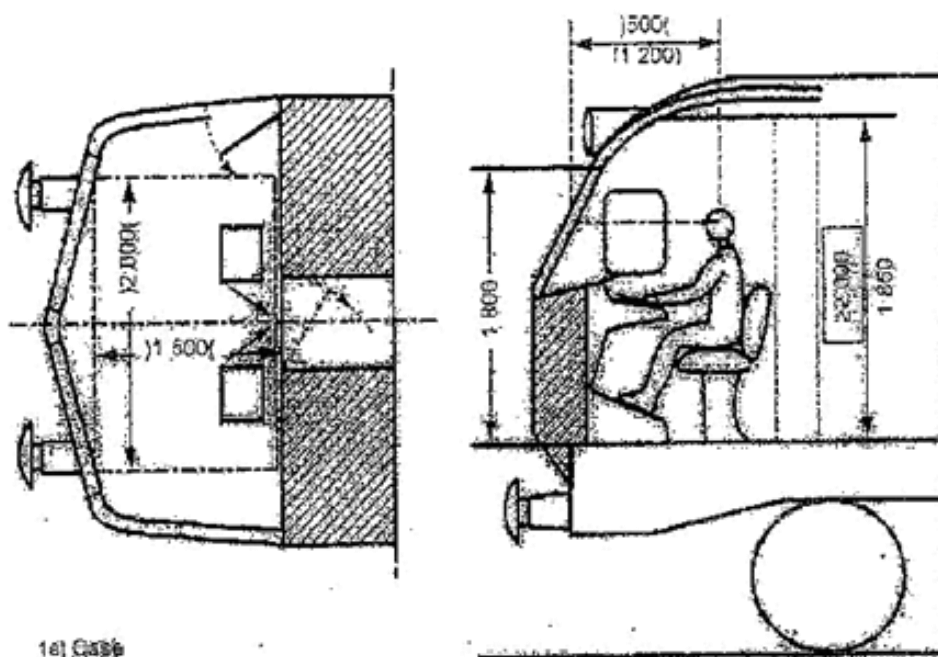
2. Столовете се доставят с пълен комплект детайли за тях: аксесоари, включително монтажни елементи и консумативи необходими за събирането им, съгласно изискванията на производителя.

#### **VII. Необходими документи при извършване на доставката**

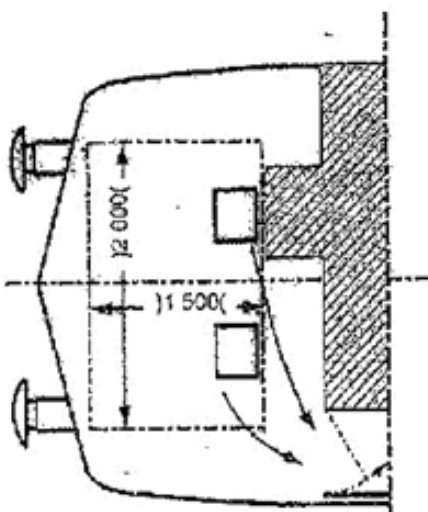
1. Столовете да са придружени с препоръки за начина за употреба, технически описания, инструкции и схеми за монтаж и експлоатация, гаранционни карти.



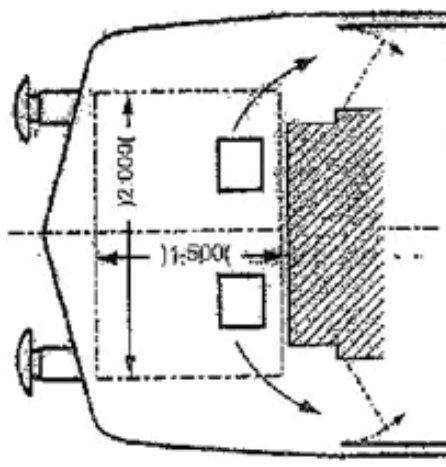
Appendix A - Driving compartments



1st Case  
1 central-exit door



2nd Case  
1 side exit door

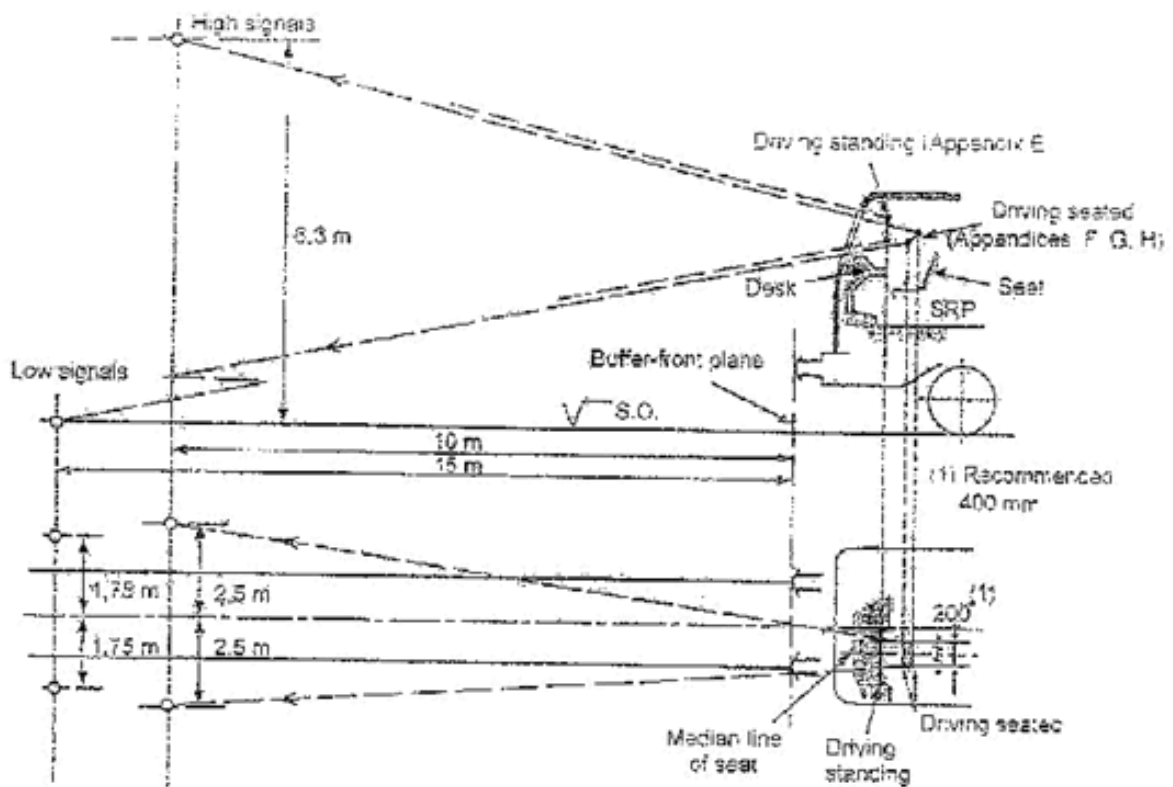


3rd Case  
2 side exit doors

□ recommended dimension    — minimum dimension    - - - maximum dimension

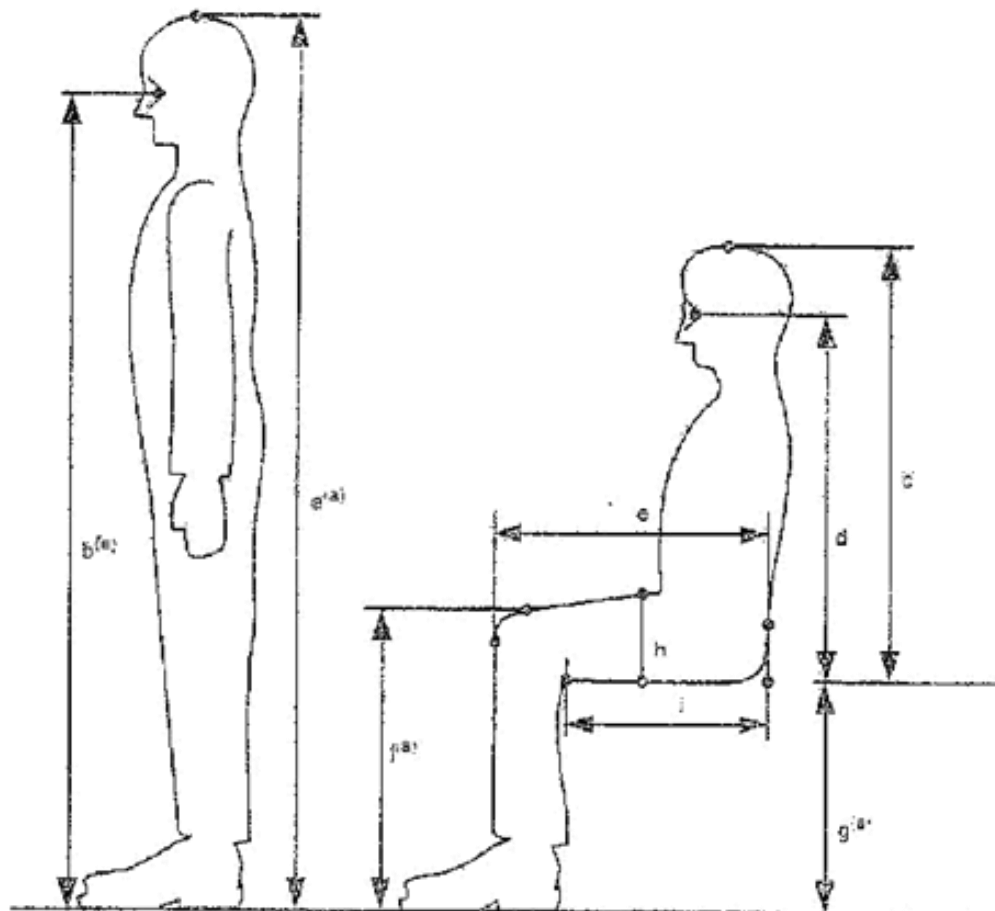
Remarks: The position of the door hinges can be different. The doors may also be of the sliding type.

### Appendix D - Positions of the reference surfaces of the eyes and conditions of visibility of signals



## Appendix E - Principal anthropometric measurements of the shortest and tallest driving staff

Dimensions for the shortest and tallest driving staff to be taken into consideration

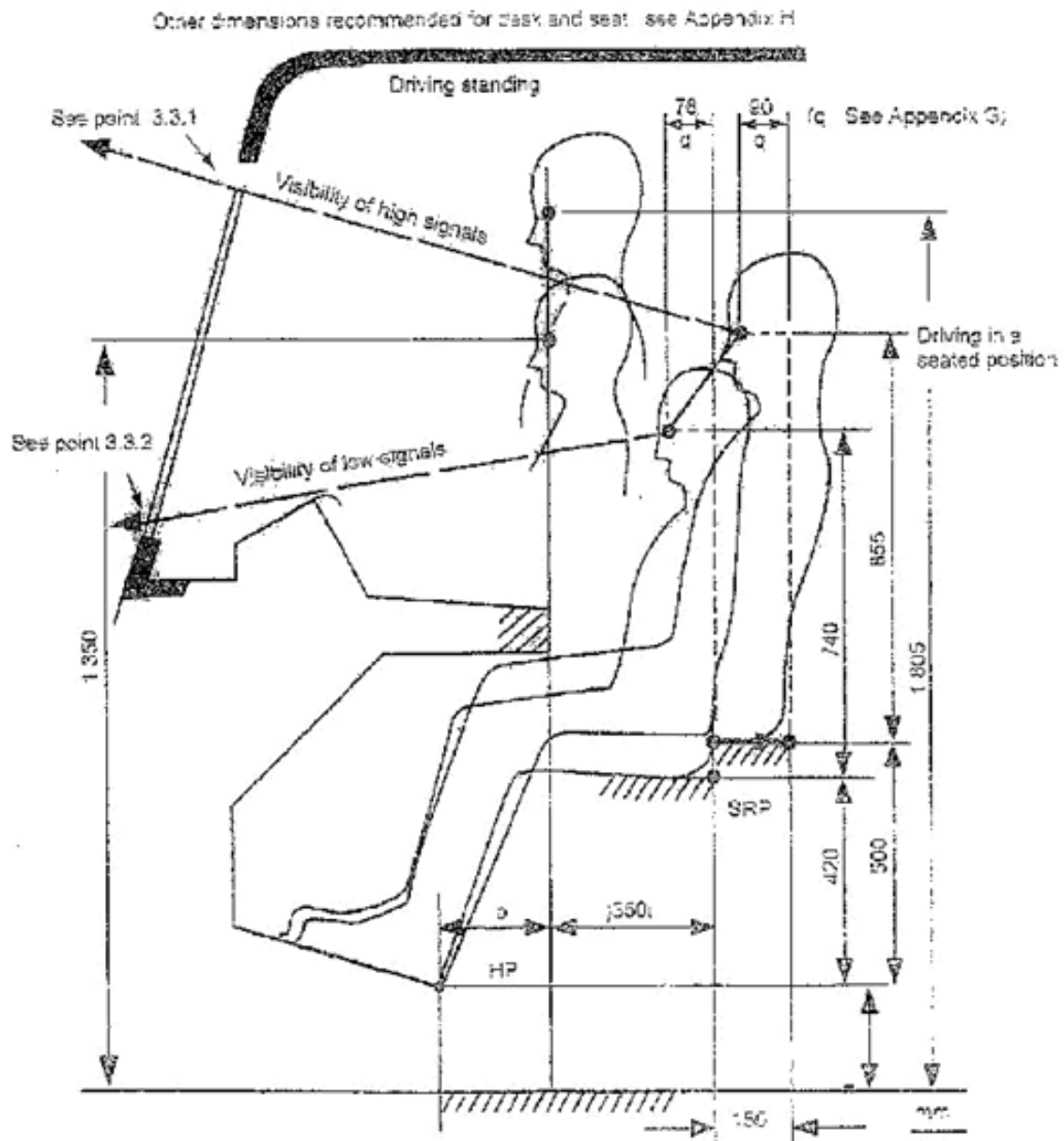


	a	a <sup>b</sup>	b <sup>c</sup>	c	d	e	e <sup>d</sup>	g <sup>a</sup>	h	i
MIN	1 600	1 630	1 530	840	740	555	530	425	120	440
MAX	1 900	1 930	1 805	980	855	680	635	505	130	520

a. Measurement including footwear +30 mm

## Appendix F - Examples of reference position of the eyes

### F.1 - Reference position of the eyes: desk with shelf and rigid foot rest

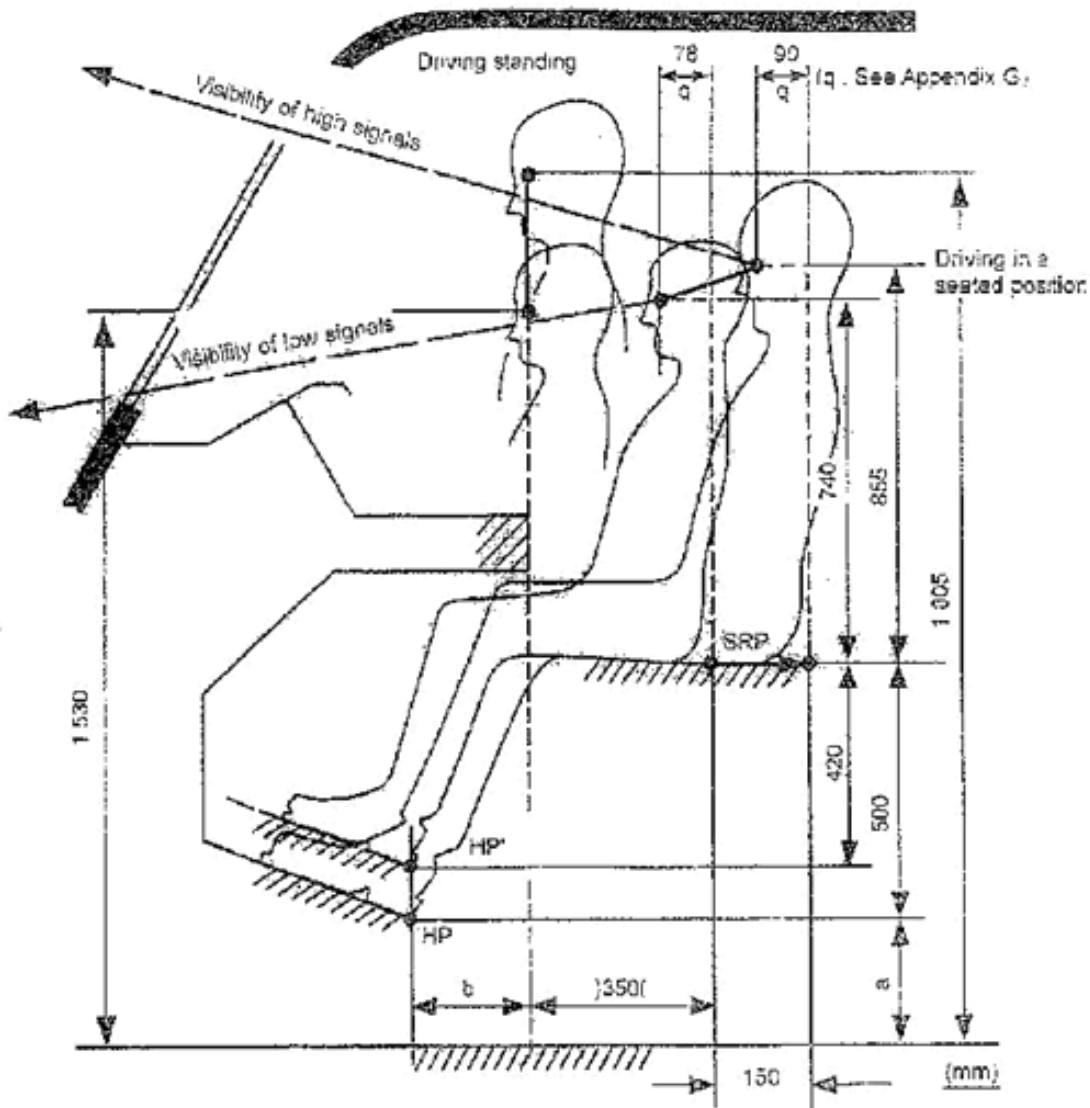


SRP = Seat reference point:

HP = Hesi: point:

a - b = Construction dimension  
 (see Appendix H  
 page 24)

F.2 - Reference position of the eyes: desk with shelf and adjustable foot rest



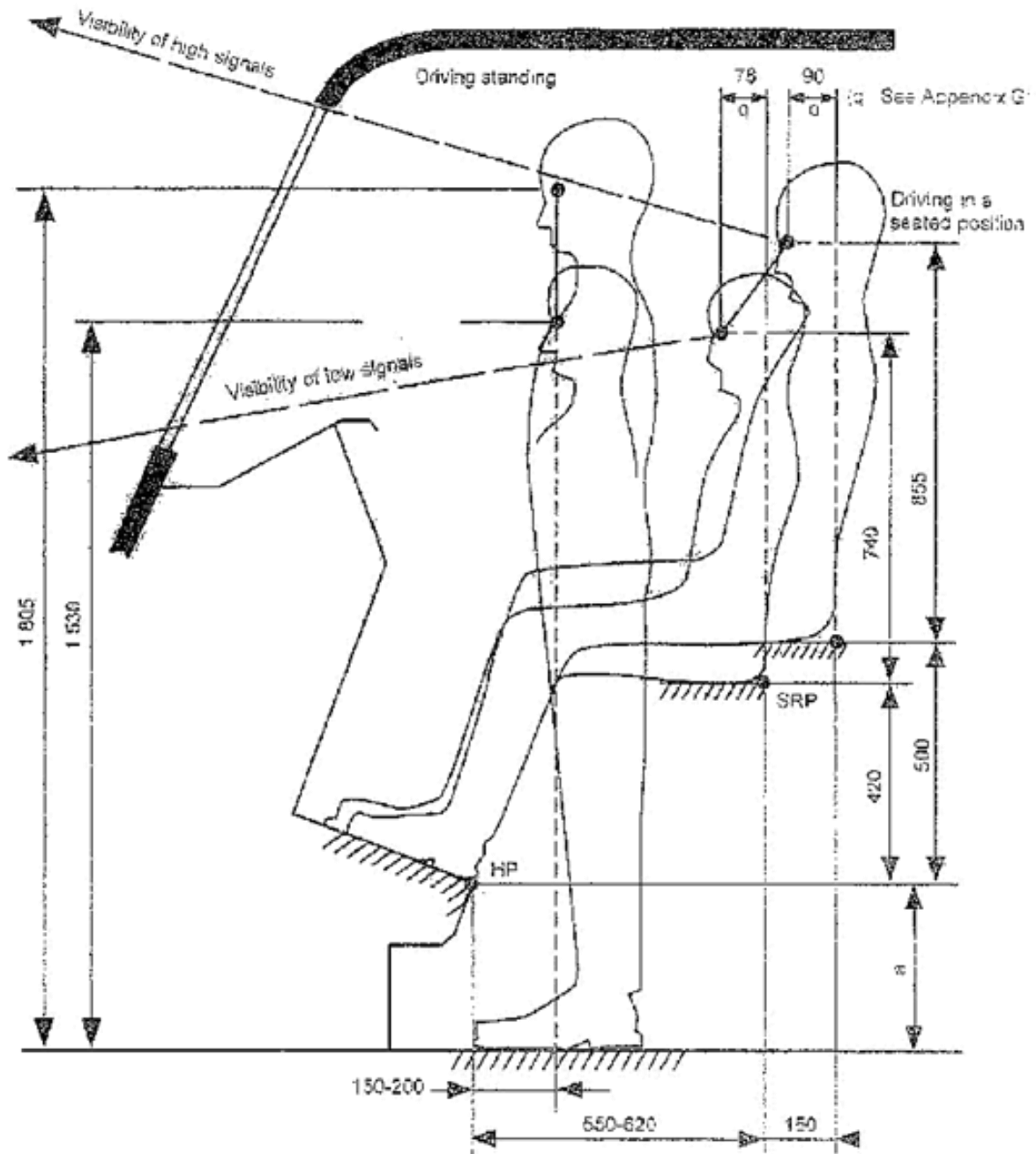
SRP = Seat reference point

HP = Heel point

$a + b =$  Construction dimension (see Appendix H - page 34)



F.3 - Reference position of the eyes: desk without shelf and rigid foot rest



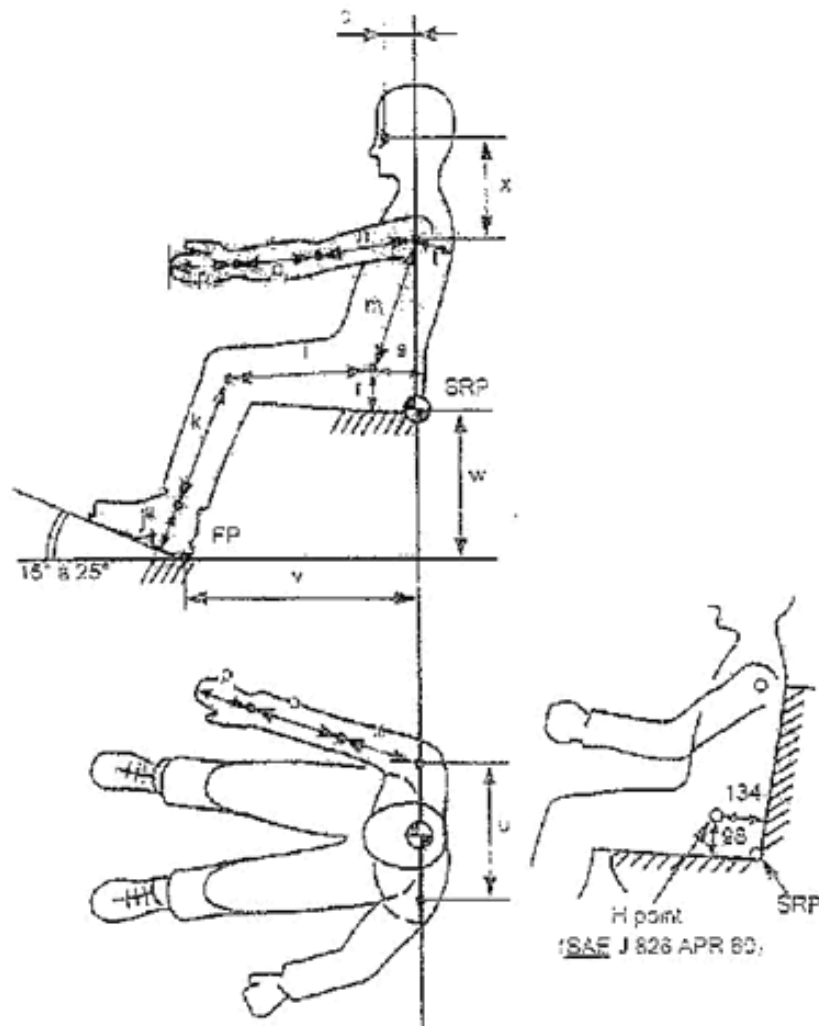
SRP = Seat reference point

HP = Heel point

a + b = Construction dimension  
(see Appendix H -  
page 34)

### Appendix G - Additional anthropometric dimensions

of the tallest and shortest driving staff to be taken into consideration, with a view to determining the radii of accessibility of the hands and the seated position (see Appendix F page 25)



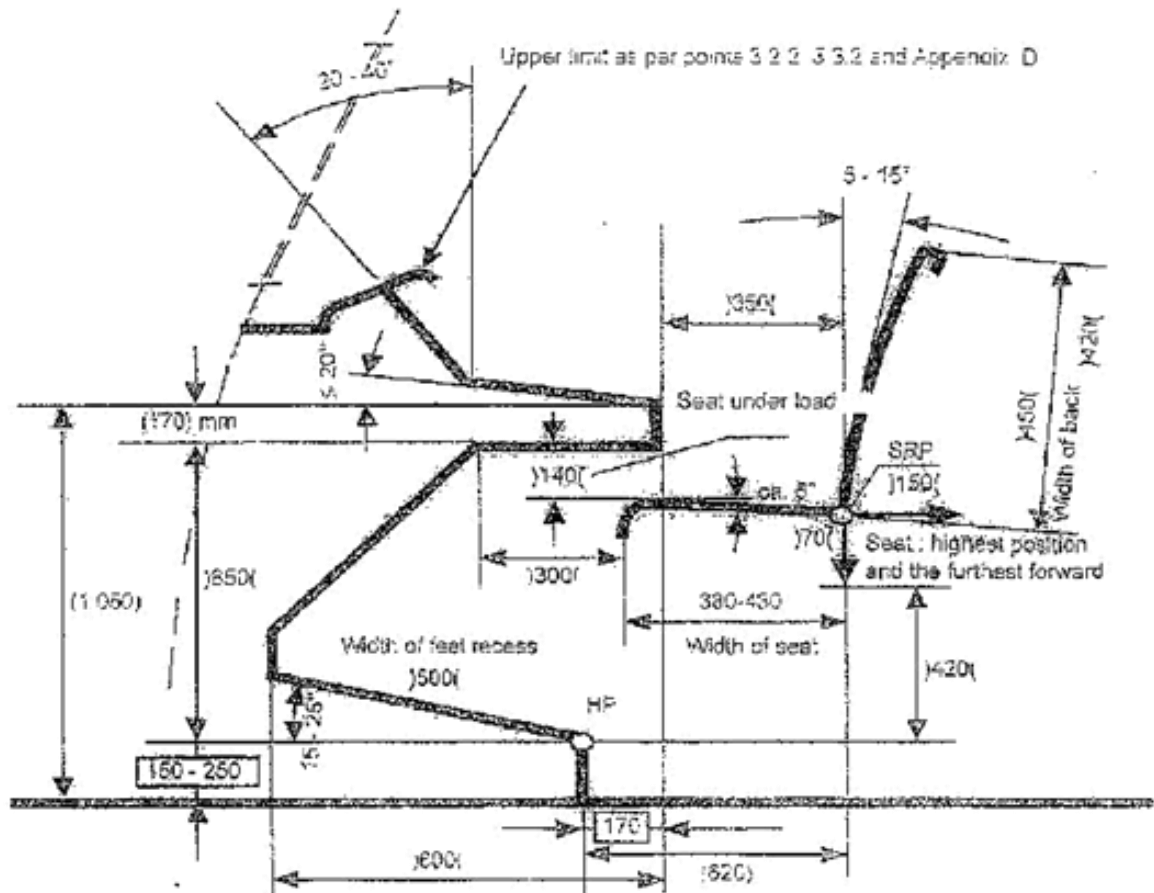
SRP Seat reference point

	a	b	c	d	e	f	g	h	i	j	k	l	m	n	o	p	q	r	s	t	u	v	w	x	y	z		
MIN.	1 600	110	355	390	435	285	230	175	75	77	108	107	305	240	550 to 520	400 to 420												
MAX.	1 900	125	455	470	485	310	265	220	90	100	120	130	325	260	560 to 580	410 to 500												

a. Posture dimensions corresponding to the positions in these Appendices F, G, H, I, J, K, L, M, N, O, P, Q, R, S, T, U, V, W, X, Y, Z. For other postures, these values are not to be taken into account.

## Appendix H - Example for the "desk with shelf" arrangement

Recommended dimensions and desk/seat coordination



□ recommended dimension

SRP = Seat reference point

--- minimum dimension

HP = Hes point

— maximum dimension

### Appendix I - Diagram of radii of optimum accessibility of the hands (for information purposes)

