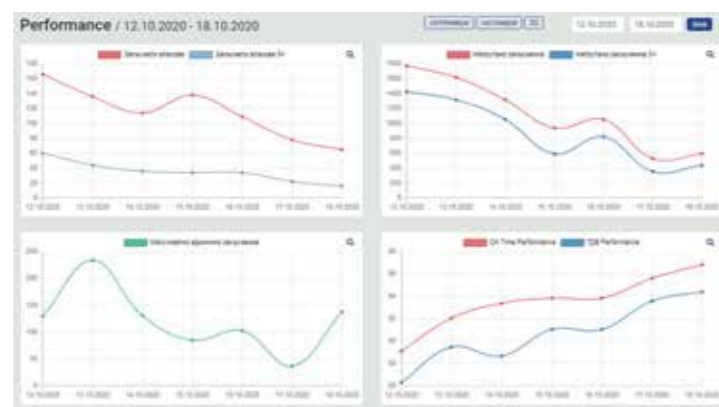


БДЖ ПРАВИ КРАЧКА НАПРЕД В ЦИФРОВАТА ЕРА

ВАЖНА СЪПКА, КОЯТО КОМПАНИЯТА ПРЕДПРИЕМА ОТ СРЕДАТА
НА 2020, Е ВЪВЕДЕНАТА ЕКСПЕРИМЕНТАЛНА КОРПОРАТИВНА
ИНФОРМАЦИОННА СИСТЕМА ЗА СТРАТЕГИЧЕСКИ АНАЛИЗИ

Маргарита ВЕЛИЧКОВА



Преди повече от година ръководството на Холдинг БДЖ публично призна за технологичното изоставане на дружеството в областта на информационните технологии и повсеместното използване на хартия при създаване и предоставяне на информация за справки, анализи и доклади, което е свързано и със значителна административна тежест и неефективно време за реакция и актуалност на информацията.

Ето защо подобряването на организацията, управлението и оптимизацията на железопътната дейност в съществените дружества БДЖ-Пътнически превози и БДЖ-Товарни превози е една от основните задачи, поставени от страна на мениджмънта на Холдинг БДЖ още в началото на миналата 2019. Същевременно въвеждането на цифровизация в железопътната дейност е ясно очертана тенденция в европейския жп сектор през последните години, като фактор за намаляване на разходите и повишаване на ефективността, подобряване обслужването на пътници и бизнес клиенти и оптимизация на използваните ресурси при осигуряване на гъвкавост по отношение на потребностите на потребителите.

Първа стъпка в посока на дигитализацията на БДЖ беше въвеждането на приложението LIVE, чрез което клиентите на железопътния превозвач могат да се информират постоянно за закъснения на влаковете в реално време. Беше осъществена и интеграцията на разписанието на влаковете с Google Maps, което е още една възможност за популяризиране на услугата и информираност на клиентите.

След дълго очакване беше стартирана и системата за онлайн продажба на билети, която въпреки противоречивите коментари и сравнения със западни аналози успя да се наложи като предпочитан избор на клиентите на дружеството за покупка на билети. Подобряването на функционалностите и стабилността на системата се осъществява непрекъснато, което позволява постоянното ѝ надграждане.

Освен подобряването в електронното обслужване за потребителите БДЖ обръща внимание и на вътрешната дигитализация, като след осъществените функционални анализи са стартирани вътрешни проекти за пълен електронен документооборот, система за управление на обществените поръчки, интеграция на счетоводните системи на ниво поделения, дружества и групата като цяло, както и единна складова система и номенклатура.

Друга стъпка, която БДЖ предприема от средата на 2020, е въведената експериментална Корпоративна информационна система за стратегически анализи (КИССА) за предоставяне в реално време на обобщени данни за железопътната дейност и подпомагане вземането



№	Пътнически	Товарни	Статус	Пункт	Време	Забелески
464	32910	06:00	Депониране	10:30	План Орловци	06:33
494	48221	06:00	Получаване	08:54	София	06:42
2818	44134	04:35	Ване	12:15	София	06:41
2627	44187	22:40	София	06:48	Ване	06:44
2640	44281	05:15	План Орловци	09:09	София	06:39
2640	44118	05:20	Ване	07:30	София	06:15
2696	5115	05:45	Добин	06:45	Пловдив	06:43
3602	48205	05:40	Ване	12:09	София	06:40
3637	44178	22:35	София	07:20	Ване	06:43
4641	44126	05:50	Рус Раковани	11:38	Стара Загора	06:37
5610	44180	05:30	Плещи	09:25	София	06:39
5828	33115	05:45	Еленинград	08:04	София	06:16

на управленски и стратегически решения на ниво група БДЖ. Системата е реализирана като надстройка на използваната от НКЖИ система Ръководене и отчитане на влаковата работа (РОВР), като данните се трансформират и обработват по начин, улесняващ вземането на управленски решения.

Разработени са няколко модула, които обхващат цялостната оперативна дейност както на БДЖ-Пътнически превози, така и на БДЖ-Товарни превози и са разделени в две основни групи – динамични оперативни данни, отразяващи състоянието на превозите в непрекъснат 24-часов диапазон (закъснения на влакове, престой, използване на подвижен състав) и аналитични данни, на дневна база (нагрупани закъснения, натовареност на подвижния състав, изпълнение на графика на движение на влаковете, брой обслужени влакове, превозени товари и др.).

Освен за вътрешни цели БДЖ планира осигуряването на достъп за клиентите на БДЖ-Пътнически превози до модула Географско разположение на влаковете, където по интерактивен път може да се получи информация в реално време за местоположение на конкретен влак, брой вагони и информация за неговото движение. От дружеството подчертават, че към момента част от информацията се въвежда ръчно от влаковите диспечери по участъци, съответно влаковете могат да се следят само по последната преминала гара с няколко минути закъснение, докато диспечерът въведе полученото устно сведение от ръководител-движение. В ход е процедура на НКЖИ по надграждане на софтуера и пълно автоматизиране на процеса, както и интегриране на GPS данните от всички локомотиви за точно определяне на местоположението. Очаква се БДЖ да пусне услугата Радар заедно или малко преди стартирането на новия График за движение на влаковете за сезон 2020/2021.

In Brief

BDZ WITH A STEP FORWARD IN THE DIGITAL AGE

Margarita VELICHKOVA

An important step, taken by BDZ in mid-2020, is the introduction of an experimental Corporate Strategic Analysis Information System, which provides a real-time summary data on rail activities and supports the management and strategic decisions at the level of BDZ Group. The system is implemented as an upgrade of the NRIC Management and operational train system, as the data are transformed and processed in a way, that facilitates the management decisions.

Several modules have been developed, they cover the entire operational activity of both BDZ-PS and BDZ-FS, and they are divided into two main groups - dynamic operational data, reflecting the state of transport in a continuous 24-hour range (train delays, stay, use of rolling stock) and analytical data, on a daily basis (accumulated delays, congestion of rolling stock, implementation of the train schedule, number of trains served, freight transported, etc.). Apart from internal purposes, the company BDZ plans to provide access for BDZ-Passenger Services customers to the Geographical location of trains module, where real-time information on the location of a specific train, number of wagons and information on its movement can be obtained interactively. NRIC is in the process of upgrading the software and fully automating the process, as well as integrating GPS data from all locomotives to accurately determine the location. The company BDZ is expected to launch the Radar service together or shortly before the start of the new Train Timetable for the 2020/2021 season.