



# “БДЖ – ПЪТНИЧЕСКИ ПРЕВОЗИ” ЕООД ЦЕНТРАЛНО УПРАВЛЕНИЕ

ул. “Иван Вазов” № 3, София 1080, България  
факс: (+3592)9878869  
bdz\_passengers@bdz.bg  
www.bdz.bg

Member of CISQ Federation



## АНАЛИЗ НА ОСНОВНИТЕ ОБЕМНИ И ИКОНОМИЧЕСКИ ПОКАЗАТЕЛИ на „БДЖ – Пътнически превози” ЕООД за 3<sup>-те</sup> месеца на 2022 година

### ИЗПЪЛНЕНИЕ НА ГРАФИКА ЗА ДВИЖЕНИЕ НА ВЛАКОВЕТЕ

За периода от м. януари до м. март 2022г. по предварителен план е предвидено движението на 50 771 влака.

Средномесечното изпълнение на графика е 95,47%.

Закъснелите влакове в крайна гара са 2 235 бр. с общ времеви обем от 62 856 минути.

Среднодневно, броят на закъснелите влакове в крайна гара е 24,83 със средно закъснение от 698,40 минути или 28,12 минути/влак.

Със закъснение от начална гара са заминали 1 510 влака (16,78 средно на ден) с общо 34 317 минути. Среднодневно общите закъснения от начална гара са 381,25 минути или 22,72 минути/влак.

За периода е отменено движението на 1 041 влака,

От тях 995 влака са отменени по причини на „БДЖ-ПП“ ЕООД (95% от отменените влакове), като за 937 е осигурен алтернативен транспорт. За 58 влака не е осигурен алтернативен транспорт и пътниците са пренасочени към следващите влакове.

По причини на ДП „НК ЖИ“ (2% от отменените влакове) са отменени 20 влака, като за 8 е осигурен алтернативен транспорт, а за останалите 12 влака не е осигурен заместващ транспорт и пътниците са пренасочени към следващите влакове.

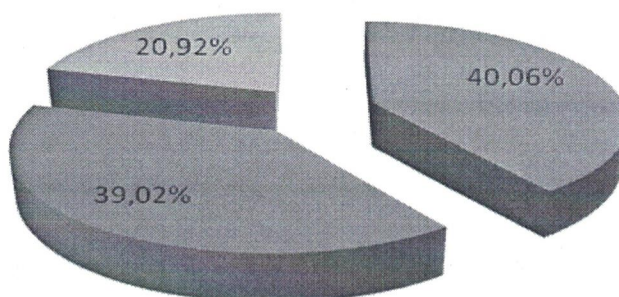
По външни причини (3% от отменените влакове) са отменени 26 влака, като за 12 е осигурен алтернативен транспорт, а за останалите 14 влака не е осигурен заместващ транспорт и пътниците са пренасочени към следващите влакове.

Причините за неизпълнението на графика за движението на влаковете са диференцирани в 3 основни групи, изразено на графиката в генерирани минути в крайна гара:

- „БДЖ – Пътнически превози” ЕООД – 40,06%;
- ДП „НКЖИ“ – 39,02%;
- „Външни” причини – 20,92%.

## Закъснения по причини

■ "БДЖ-ПП" ЕООД ■ ДП НКЖИ ■ ВЪНШНИ



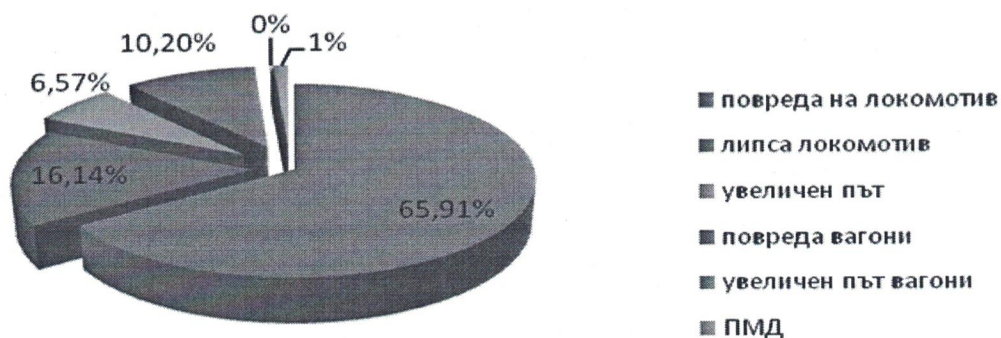
Разпределението на закъсненията по трите причини е на база реализирани минути. Поради това, че в по-голямата част от случаите на закъснения, фигурират и трите причини, не е посочен броят на влаковете.

### Закъснения по вина на „БДЖ-Пътнически превози“ ЕООД

Регистрираните закъснения по вина на „БДЖ-Пътнически превози“ ЕООД са разпределени в следните групи, изразено в процентно изражение:

- Повреди на тягов подвижен състав – 65,91%;
- Липса на тягов подвижен състав – 16,14%;
- Увеличено пътуване по локомотив – 6,57%;
- Повреда на вагони – 10,20%;
- Увеличено пътуване по вагони – 0,02%;
- Превозна и маневрена дейност – 1,16.

## По причини на "БДЖ-ПП" ЕООД



## ОБЕМНИ И ФИНАНСОВИ ПОКАЗАТЕЛИ

в хил. лева	Отчет	БП	Отчет	Отчет 2022/Отчет		Отчет 2022/БП 2022	
	31.03.2022	31.03.2022	31.03.2021	+ -	%	+ -	%
<b>Финансови показатели</b>							
Приходи – Общо	62 896	64 370	54 063	8 833	16%	(1 474)	-2%
в т. ч.: Приходи от продажби	10 243	9 872	8 787	1 456	17%	371	4%
Компенсации по договор за ЗОУ	45 276	45 276	45 276	-	0%	-	0%
Други финансираня	7 377	9 222	-	7 377		(1 845)	-20%
Оперативни разходи	(73 308)	(73 638)	(57 435)	15 873	28%	(330)	0%
<b>пЕВИТДА</b>	<b>(10 412)</b>	<b>(9 268)</b>	<b>(3 372)</b>	<b>(7 040)</b>	<b>209%</b>	<b>(1 144)</b>	<b>12%</b>
<b>Печалба/Загуба от продажба на ДМА и КМА</b>	49	25	447	(398)	-89%	24	96%
<i>Брутни приходи от продажби на ДМАи КМА</i>	49	25	1 043	(994)	-95%	24	96%
<i>Себестойност на продадени ДМА и КМА</i>	-	-	(596)	(596)	-100%	-	
<b>Нетен ефект от спечеленото дело ПИБ и споразумение с ХБДЖ ЕАД</b>	<b>11 543</b>	-	-	<b>11 543</b>		<b>11 543</b>	
<i>Приход</i>	11 195	-	-	11 195		11 195	
<i>Разход</i>	348	-	-	348		348	
<b>ЕВИТДА</b>	<b>1 180</b>	<b>(9 243)</b>	<b>(2 925)</b>	<b>4 105</b>	<b>-140%</b>	<b>10 423</b>	<b>-113%</b>
Приходи от амортизиране на др. финансираня от ДБ	5 772	5 145	3 017	2 755	91%	627	12%
Приходи от амортизиране на други финансираня от други източници	17	21	23	(6)	-26%	(4)	-19%
Разходи за амортизации, брак и обезценки на ДА	(11 147)	(10 836)	(8 730)	2 417	28%	311	3%
<i>в т.ч.: Амортизации на ДА финансирани от ДБ</i>	(5 772)	(5 145)	(3 017)	2 755	91%	627	12%
<b>ЕВИТ</b>	<b>(4 178)</b>	<b>(14 914)</b>	<b>(8 615)</b>	<b>4 437</b>	<b>52%</b>	<b>10 736</b>	<b>72%</b>
Финансови приходи (разходи)	(17)	7	18	(35)	194%	(24)	330%
<b>Печалба преди данъци</b>	<b>(4 195)</b>	<b>(14 906)</b>	<b>(8 597)</b>	<b>4 402</b>	<b>51%</b>	<b>10 711</b>	<b>72%</b>
Данъци	-	-	-	-		-	
<b>Нетна печалба</b>	<b>(4 195)</b>	<b>(14 906)</b>	<b>(8 597)</b>	<b>4 402</b>	<b>51%</b>	<b>10 711</b>	<b>72%</b>
<b>Баланс</b>							
Собствен капитал	245 810	216 257	250 000	(4 190)	-2%	29 553	14%
Нетни активи	514 089	484 615	499 857	14 232	3%	29 474	6%
Активи	589 862	549 909	583 918	5 944	1%	39 953	7%
Задлъжнялост	71 601	67 339	73 948	(2 347)	-3%	4 262	6%
<b>Обемни показатели</b>							
Превозени пътници, (хил. пътника)	4 096.18	4 000.00	3 700.53	390	11%	90	2%
Пътниккилометри, (млн.)	270.30	259.68	234.86	35	15%	11	4%
Средно списъчен брой на персонала (брой)	5 124	5 141	5 498	(374)	-7%	(17)	0%
Производителност на едно лице (хил/ 1 лице )	52.75	50.51	42.72	10	23%	2	4.4%

Пандемията от COVID-19 предизвика сериозно икономическо сътресение, което оказва значително отрицателно въздействие на икономиките на страните от цял свят. Тя оказва безпрецедентно въздействие върху транспорта като цяло и в частност върху железопътните превози.

През 2021 г. с отпадането на голяма част от мерките, наложени във връзка с пандемията от COVID-19 започна възстановяването на световната и европейската икономика. Това възстановяване беше съпроводено с по-високи разходи за енергия, затруднения във веригите на доставка и силно нарастване на цените. Инвазията на Руската федерация в Украйна усложни допълнително макроикономическата среда в света и особено в Европа. Отпадането на рестрикциите за придвижване като част от мерките за ограничаване на разпространението на COVID-19 доведе до увеличението на броя превозени пътници и съответно на приходите от превоз на пътници, които бележат ръст от 1 591 хил. лева за 3<sup>-те</sup> месеца на 2022 г., което представлява увеличение с 21% спрямо отчетените за същия период на 2021 г. Приходите от свързани лица (жп карти) бележат намаление от 23 хил. лева

Намалени са други приходи със 112 хил. лева за 3<sup>-те</sup> месеца на 2022 г. спрямо същия период на 2021 г. основно от намалението на лихви просрочени плащания от СЛ.

За 3<sup>-те</sup> месеца на 2022 г. са отчетени приходи в размер на 11 195 хил. лева от спечеления дългогодишен спор с ПИБ АД за неоснователно изплатени суми от „Холдинг БДЖ“ ЕАД на банката по нищожни договори и споразумения за цесия между ПИБ АД и Арвекс АД, в

съответствия с подписано споразумение между „Холдинг БДЖ“ЕАД и „БДЖ – Пътнически превози“ ЕООД.

В други финансираня е отчетена държавната помощ за небитови клиенти във връзка с увеличението на цената на ел.енергията в размер на 7 377 хил. лева.

Компенсациите по договора за задължителни обществени услуги за 3<sup>-те</sup> месеца на 2022 г. запазват размера си от 3<sup>-те</sup> месеца на 2021 г. – 45 276 хил. лева.

### Обемни показатели за 3-те месеца на 2022 г.

През 3<sup>-те</sup> месеца на 2022 г. са превозени 4 090,18 хил. пътници, с 10,5% или с 389,65 хил. пътника повече в сравнение със същият период на 2021г. и с 2,25% повече от разчетените в бизнес плана.

Във вътрешно съобщение са превозени 3 968,95 хил. пътници, с 287,49 хил. пътници повече от отчетените през 3<sup>-те</sup> месеца на 2021 г. и с 43,95 хил. пътници повече от разчетените в бизнес плана.

В международно съобщение са превозени 121,23 хил. пътници, със 102,16 хил. пътника повече от отчета за 3<sup>-те</sup> месеца 2021 г. и с 46,23 хил. пътника повече от бизнес плана.



Средното пропътувано разстояние е увеличено с 2,62 км. или с 4,12% спрямо отчетеното през същият период на 2021 г. В резултат, на което произведените пътничкилометри са 270,30 млн. пътничкилометри, с 35,44 млн. повече от произведените през 3<sup>-те</sup> месеца на 2021 г.

Произведените през 2022 г. пътничкилометри са с 10,62 млн. повече спрямо бизнес плана.

Във вътрешно съобщение са произведени 267,92 млн. пътничкм, с 33,37 млн. пътничкм повече от произведените през 3<sup>-те</sup> месеца на 2021 г. и с 10,13 млн. пътничкм повече от планираните в бизнес плана.

В международно съобщение са произведени 2,38 млн. пътничкм (0,9% от общите) срещу 0,31 млн. пътничкм за 2021 г. (0,13% от общите).

N	ПОКАЗАТЕЛИ	Мярка	3-те месеца			% изменение	
			2022г.отчет	2022г. план	2021г.отчет	отчет/отчет	отчет/план
I	<b>ПРЕВОЗ НА ПЪТНИЦИ</b>						
1	Превоз на пътници	х п	4 090.18	4 000.00	3 700.53	10.53%	2.25%
2	Ср. пропътувано разстояние	км	66.08	64.92	63.47	4.12%	1.80%
3	Пътничкилометри	млн	270.30	259.68	234.86	15.09%	4.09%
4	<b>Приходи - нето</b>	<b>хил. лв</b>	<b>9 261</b>	<b>8 322</b>	<b>7 693</b>	<b>20.38%</b>	<b>11.28%</b>
	- компенсации - нето	хил. лв	709	560	545	30.07%	26.52%
	Приходи - нето без компенсации от ДБ	хил. лв	8 552	7 762	7 148	19.65%	10.18%
5	Нетна приходна ставка	лв	0.03426	0.03205	0.03275	4.61%	6.90%
II	<b>КОЛЕТИ, БАГАЖИ И ГАРДЕРОБ</b>						
	Приходи - нето	хил. лв	7	8	8	-8.49%	-11.21%
A	<b>ПРИХОДИ НЕТО</b>	<b>хил. лв</b>	<b>9 268</b>	<b>8 330</b>	<b>7 700</b>	<b>20.35%</b>	<b>11.25%</b>
B	<b>ПРИХОДИ НЕТО без компенсации</b>	<b>хил. лв</b>	<b>8 559</b>	<b>7 770</b>	<b>7 156</b>	<b>19.61%</b>	<b>10.15%</b>
B	<b>ЗАСТРАХОВКА</b>	<b>хил. лв</b>	<b>34</b>	<b>74</b>	<b>70</b>	<b>-51.59%</b>	<b>-54.82%</b>

\*Отчетът за превозени пътници и пътничкм за 3<sup>-ме</sup> месеца на 2022 г. е по предварителни данни и с включени превози на украински граждани от м. март 2022 г.

Приходите нето са увеличени с 20,4% спрямо отчетените през 2021 г. и са увеличени с 11,3% спрямо планираните за 2022 г. **без да е отразяван приход от превоз на украински граждани.** Приходната ставка е увеличена с 4,6% спрямо отчетената за 2021 г. и е увеличена с 6,9% спрямо планираната.

От увеличението на обема извършена работа с 15,1% приходите са увеличени относително с 1 214 хил. лева.

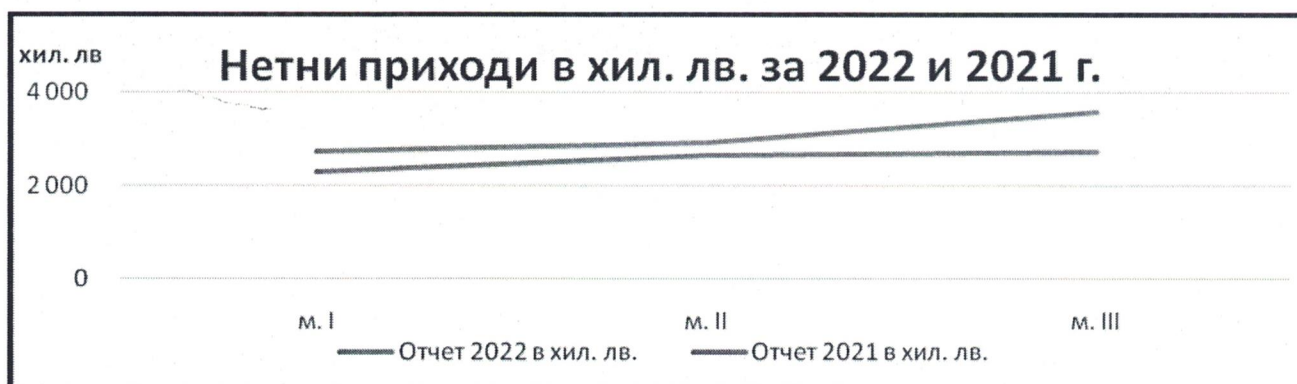
### Отчет за приходите и разходите за 3<sup>-т</sup> месеца на 2022 г.

(хил.лв)

№ по ред	показатели	Отчет		Отчет 2022/Отчет 2021		Отчет 2022/БП		
		31.03.2022г.	31.03.2022г.	31.03.2021г.	изменение + -	%	изменение + -	%
1	Нетни приходи от продажби, в т.ч.:	10 243	9 872	8 787	1 456	17%	371	4%
	<i>превоз на пътници</i>	9 035	8 051	7 444	1 591	21%	984	12%
	в т.ч.: компенс. за тарифно намаление	709	560	545	164	30%	149	27%
	жп карти	233	279	256	(23)	-9%	(46)	-17%
	Други приходи	975	1 542	1 087	(112)	-10%	(567)	-37%
2	Финансиране по договор за ЗОУ от ДБ	45 276	45 276	45 276	-	0%	-	0%
3	Други финансираня	7 377	9 222		7 377		(1 845)	-20%
	Приходи общо	62 896	64 370	54 063	8 833	16%	(1 474)	-2%
	Разходи за основна дейност	(73 308)	(73 638)	(57 435)	15 873	28%	(330)	0%
1	Разходи за материали, в т.ч.:	(30 618)	(30 102)	(16 406)	14 212	87%	516	2%
	Материали	(2 472)	(2 240)	(2 761)	(289)	-10%	232	10%
	Вода	(67)	(87)	(92)	(25)	-27%	(20)	-23%
	Горива	(2 419)	(2 338)	(1 969)	450	23%	81	3%
	Ел. енергия	(25 235)	(25 149)	(11 381)	13 854	122%	86	0%
	Топлоенергия	(425)	(288)	(203)	222	109%	137	48%
2	Разходи за външни услуги	(14 354)	(16 404)	(13 244)	1 110	8%	(2 050)	-12%
3	Разходи за персонала	(28 490)	(26 818)	(28 412)	78	0%	1 672	6%
4	Други разходи	(1 996)	(2 066)	(2 022)	(26)	-1%	(70)	-3%
5	Промени в наличностите на готовата продукция и незавършеното производство	(398)	216	191	(589)	-308%	(614)	-284%
6	Придобиване на машини и съоръжения по стопански начин	2 548	1 535	2 458	90	4%	1 013	66%
	ЕВИТДА	(10 412)	(9 268)	(3 372)	(7 040)	209%	(1 144)	12%
7	Печалба/ Загуба от продажба на ДМА и КМА	49	25	447	(398)	-89%	24	96%
	<i>Нетен ефект от спечеленото дело ПИБ и споразумение с ХБДЖ ЕАД</i>	11 543	-	-	11 543		11 543	
	ЕВИТДА	1 180	(9 243)	(2 925)	4 105	-140%	10 423	-113%
9	Приходи от амортизации на други финансираня от ДБ	5 772	5 145	3 017	2 755	91%	627	12%
	Приходи от амортизации на други финансираня от други източници	17	21	23	(6)	-26%	(4)	-19%
11	Амортизации и обезценки на ДА	(11 147)	(10 836)	(8 730)	2 417	28%	311	3%
	в т.ч.: амортизации на ДМА фин. от ДБ	(5 772)	(5 145)	(3 017)	2 755	91%	627	12%
	ЕВИТ	(4 178)	(14 914)	(8 615)	4 437	52%	10 736	72%
12	Финансови приходи		28	35	(35)		(28)	-100%
13	Финансови разходи	(17)	(21)	(17)	-	0%	(4)	-18%
	Печалба (загуба) преди данъци	(4 195)	(14 906)	(8 597)	4 402	51%	10 711	72%
	Данъци							
	Печалба (загуба)	(4 195)	(14 906)	(8 597)	4 402	51%	10 711	72%

### ПРИХОДИ

Отчет 2022 / Отчет 2021 в хил. лв.	Общо	м. I	м. II	м. III
Приходи нето	1 568	439	288	841
От тях Приходи нето от превоз на пътници	1 200	355	189	657
Приходи от ЦУ	368	85	99	184
международни билети, международни влакове, комисионни, разчети	50	8	-5	47
Компенсации	164	0	101	63
Приходи от свързани лица (жп карти) и карти НКЖИ	-58	22	-48	-32
online билети и резервация	171	44	45	82
спални места, холограми, МВР, МО,МП	40	11	7	22
специални, атракционни и корпоративни пътувания	1	0	-1	2
атракционни пътувания на "БДЖ-ПП" ЕООД	0	0	0	0
Приходи нето от реклама и др. инициативи	-	-	-	-
Хил. пътници в т.ч. :	390	119.4	66	249.4



Нетните приходи от продажби са нараснали с 1 568 хил. лева или с 20,4% в сравнение със същия период на 2021 г. От тях:

- 1 591 хил. лева или с 21,4% е **увеличен** прихода спрямо 2021 г. от външни клиенти;
- 23 хил. лева по-малко приходи от направеното намаление от цената на служебни карти обр. 922 ЖЛ на свързани лица: „БДЖ-ТП” и „Холдинг БДЖ” ЕАД.

Изменението на приходите от външни клиенти е, както следва:

- 36 хил. лева по-малко приходи от служебни карти обр. 922 ЖЛ на ДП НК”ЖИ”;
- 164 хил. лева **увеличение** на компенсациите за тарифни намаления.

Увеличението на компенсациите за тарифни намаления се дължи на реализираните 134 хил. лева повече пътувания на учащи с право на 50% и 75%, увеличение на приходите от ползващите 50% отстъпка при пътуване възрастни граждани с 33 хил. лева и на намаление на други компенсации с 3 хил. лева спрямо сравнителния период на миналата година.

- 66 хил. лева **повече** от продажби на спални и кушет вагони спрямо сравнителния период;
- без промяна са приходите от превоз на пътници от Министерствата на отбраната, правосъдието и на вътрешните работи;
- 251 хил. лева **повече** приходи от търговска дейност;
- 1 146 хил. лева или ръст с 20,35 % на приходите от продажби на билети и карти във вътрешно съобщение от отчетените през първите три месеца на 2021 г.

## РАЗХОДИ

**1.Разходите за персонал** на „БДЖ – Пътнически превози” ЕООД за 3<sup>-те</sup> месеца на 2022 г., са както следва:

Показатели	Отчет 3 <sup>-те</sup> мес. на 2022 г.	Бизнес програма 3 <sup>-те</sup> мес. на 2022 г.	Отчет 3 <sup>-те</sup> мес. на 2021 г.	Отчет 2022/Отчет 2021		Отчет 2022/БП2022	
				Изменение		Изменение	
				+	%	+	%
Средносписъчен брой	5 124	5 141	5 498	-374	-7	-17	0
<b>Разходи за персонала, в т.ч.:</b>	<b>28 490</b>	<b>26 818</b>	<b>28 412</b>	<b>78</b>	<b>0</b>	<b>1 672</b>	<b>6</b>
Заплати	21 571	19 769	21 713	-143	-1	1 802	9
в т.ч. извънреден труд	899	575	195	704	362	324	56
Национални празници	282	300	302	-19	-6	-18	-6
Обезщетение при пенсиониране	114	302	422	-308	-73	-188	-62
Неизползван ПГО от минали години със знак „-“	1 185	248	1 265	80	-6	937	378
<b>Социални осигуровки и надбавки</b>	<b>6 920</b>	<b>7 049</b>	<b>6 698</b>	<b>221</b>	<b>3</b>	<b>-129</b>	<b>-2</b>
в т.ч. почивно дело СЛ	6	7	7	-1	-14	-1	-14

**Разходи за възнаграждения на персонала** – намалени са спрямо същият период на предходната година със 143 хил. лева, което се дължи на намалението на средно списъчния брой персонал и на запазване размера на минималната работна заплата за страната.

Намалението на персонала се дължи на естественото текучество и пенсиониране на персонала, придобил право на пенсия за осигурителен стаж и възраст.

За 3<sup>-те</sup> месеца на 2022 г. са назначени 80 броя персонал и са напуснали 90 броя, а за същия период на 2021 г. са назначени 33 броя и напуснали 100 броя персонал. От напусналите 90 броя персонал 16 броя са поради придобиване право на пенсия за осигурителен стаж и възраст. За съпоставимия период на 2021 г. от напусналите 100 броя персонал 27 броя са поради придобиване право на пенсия за осигурителен стаж.

Намаление от 1 058 хил. лева се наблюдава в средствата за основна заплата, които за 2022 г. са в размер на 12 753 хил. лева, а за 2021 г. в размер на 13 812 хил. лева и свързаните с нея елементи на трудовото възнаграждение /за трудов стаж и професионален опит с 236 хил. лева, нощен труд с 41 хил. лева и национален празник с 19 хил. лева/.

Спрямо Бизнес плана за 3<sup>-те</sup> месеца на 2022 г. средствата за възнаграждения по отчет са се увеличили с 802 хил. лева. Увеличение се наблюдава при средствата за основна заплата, извънреден труд, провизиите за неизползван отпуск от минали години и провизиите за пенсиониране.

➤ Разходите за **социални осигуровки и надбавки** за 3<sup>-те</sup> месеца на 2022 г. са се намалили с 221 хил. лева спрямо 2021 г. За 2022 г. няма промяна в размера на осигурителните вноски - общо осигурителните вноски за обществено и здравно осигуряване от работодател за трета категория труд са в размер на 19,62%. В резултат на увеличение на основната работна заплата и на всички зависещи от нея други възнаграждения за 2022 г. начислените суми за всички осигурителни фондове са намалели с 1 711 хил. лева. За 2022 г. начислените разходи за осигуровки на компенсируеми отпуски са в размер на 200 хил. лева. За 3<sup>-те</sup> месеца на 2022 г. са се увеличили начислените средства за временна неработоспособност с 58 хил. лева и са намалели средствата за ДДС на суми за социални разходи от свързани лица с 30 хил. лева. За 3<sup>-те</sup> месеца на 2022 г. са начислени 77 хил. лева по чл.68, ал.2 т.3 от КТД – при ползване на половината от полагащия се основен платен годишен отпуск се полага социална сума в размерна 150 лв. Намалени са с 2 хил. лева сумите за социални разходи в пари (ваучери) и за помощи и лекарства с 53 хил. лева.

## 2. Разходи за ел. енергия

През периода отчетените разходи за енергия са в посока увеличение спрямо 2021 г. с 14 076 хил. лв., поради:

- Увеличение на цената на ел. енергията;
- Увеличение на количеството за тягови нужди.

Спрямо бюджета разходите за енергия също са в увеличение, поради:

- Увеличение на цената на ел. енергията.

ПОКАЗАТЕЛИ	Мярка	Отчет 3 <sup>-те</sup> месеца	План 3 <sup>-те</sup> месеца	Отчет 3 <sup>-те</sup> месеца	Отчет 2022/План 2022 изменение		Отчет 2022/Отчет 2021 изменение	
		на 2022г.	на 2022г.	на 2021г.	+ -	%	+ -	%
<b>1.Обем работа</b>								
а) електрическа тяга	млн брткм	1 043	1 056	992	-13	-1,22	51	5,11
- от локомотиви	млн брткм	857	888	801	-32	-3,58	56	6,94
- от ЕМВ	млн брткм	186	167	191	19	11,31	-5	-2,55
б) ел. маневра	х манч	1,51	0,43	0,38	1,08	251,33	1,13	301,06
<b>2. Разходна норма</b>								
а) електрическа тяга	втч/брткм	38,20	37,31	38,86	0,89	2,39	-0,66	-1,70
б) ел. маневра	втч/манч	76,60	69,12	76,76	7,48	10,82	-0,16	-0,21
<b>3. Количество ел. енергия</b>								
а) електрическа тяга	хил.квтч	40 514	40 068	39 237	446	1,11	1 277	3,25
б) ел. маневра	хил.квтч	39 830	39 381	38 548	449	1,14	1283	3,33
в) стационарни ВО	хил.квтч	116	30	29	86	289,37	87	300,23
	хил.квтч	568	657	661	-89	-13,55	-93	-14,02

<b>4. Цена на ел. енергия</b>	лв/MWh	438,06	424,53	124,37	13,53	3,19	313,69	252,23
<b>5. Разходи за ел. енергия</b>	хил. Лв	17 748	17 010	4 880	738	4,34	12 868	263,69
а) електрическа тяга	хил. Лв	17 450	16 718	4 794	731	4,37	12 655	263,98
б) ел. маневра	хил. Лв	49	13	4	37	291,77	46	1275,76
в) стационарни ВО	хил. Лв	249	279	82	-30	-10,84	167	202,71
<b>6. Други разходи за енергия</b>	хил. Лв	2 108	2 699	912	-590	-21,87	1 196	131,08
а) за други нужди	хил. Лв	1 683	2 411	709	-727	-30,18	974	137,31
от лок. депо	хил. Лв	677	0	262	677		415	157,94
от вагонно депо	хил. Лв	1006	0	447	1006		559	125,20
б) за топлоенергия	хил. Лв	425	288	203	137	47,74	222	109,29
от лок. депо	хил. Лв	377		148	377		229	155,24
от вагонно депо	хил. Лв	48		55	48		-7	-13,23
<b>7. Цена за енергоразпределение</b>	лв/MWh	141,76	141,76	145,99	0,00	0,00	-4	-2,90
<b>7.1 цена надбавки</b>	лв/kVArh	0,13	0,13	0,12	0,00	0,00	0	5,92
<b>8. Разходи за енергоразпределение</b>	хил. Лв	5 804	5 728	5 792	76	1,33	12	0,21
а) електрическа тяга	хил. Лв	5 704	5 628	5 689	76	1,35	15	0,26
б) ел. маневра	хил. Лв	17	4	4	13	292,96	13	292,96
в) стационарни вагонотоплители	хил. Лв	83	96	98	-13	-13,15	-15	-15,40
<b>ОБЩО РАЗХОДИ</b>	хил. Лв	25 660	25 436	11 584	224	0,88	14 076	121,51

\* брткм. с тегло на локомотива

### 3. Разходи за гориво

През периода отчетените разходи за гориво се увеличават спрямо отчетените за същия период на 2021 г., поради увеличената цена за периода и отчетеното увеличение на разходите за нетягово гориво.

Изменението на отчетените разходи спрямо планираните такива е в резултат на увеличена цена и увеличение на разхода за нетяговото гориво.

ПОКАЗАТЕЛИ	Мярка	Отчет 3 <sup>-те</sup> месеца на 2022г.	План 3 <sup>-те</sup> месеца на 2022г.	Отчет 3 <sup>-те</sup> месеца на 2021г.	Отчет 2022/План 2022 изменение		Отчет 2022/Отчет 2021 изменение	
					+-	%	+-	%
<b>1.Обем работа</b>								
а/ дизелова тяга	хил.брткм	66 343	72 280	71 766	-5 937	-8,21	-5 423	-7,56
- от локомотиви	хил.брткм	35 072	38 039	38 863	-2 967	-7,80	-3 791	-9,76
- ДМВ (серия 10)	хил.брткм	31 271	34 242	32 903	-2 971	-8,68	-1 632	-4,96
б/ дизелова маневра	манч	15 962	14 940	17 227	1 022	6,84	-1 265	-7,34
<b>2. Разходна норма</b>								
а/ дизелова тяга	литър	14,15	14,12	13,68	0,04	0,26	0,48	3,48
- от локомотиви	литър	16,49	15,44	15,82	1,05	6,82	0,67	4,24
- ДМВ (серия 10)	литър	11,53	12,65	11,14	-1,12	-8,84	0,39	3,46
б/ дизелова маневра	литър	14,73	15,35	13,26	-0,61	-4,00	1,47	11,10
<b>3. Количество гориво</b>	литри	1 178 433	1 255 775	1 220 132	-77 342	-6,16	-41 699	-3,42
а/ дизелова тяга	литри	938 964	1 020 381	981 516	-81 417	-7,98	-42 552	-4,34
- от локомотиви	литри	578 458	587 352	614 891	-8 894	-1,51	-36 433	-5,93
- ДМВ (серия 10,19)	литри	360 506	433 029	366 625	-72 523	-16,75	-6 119	-1,67
б/ дизелова маневра	литри	235 129	229 260	228 416	5 869	2,56	6 713	2,94
в/ локомотиви под наем	литри	0	1 915	0	-1 915	100	0	#DIV/0!
г/ вагон-отоплители	литри	4 340	4 218	10 200	122	2,89	-5 860	-57,45
<b>4. Цена на горивото</b>	лв/литър	1,88	1,75	1,50	0,13	7,51	0,38	25,52
<b>5. Разходи за гориво</b>	хил. лв	2 219	2 199	1 830	20	0,89	389	21,23
а/ дизелова тяга	хил. лв	1 769	1 786	1 480	-17	-0,92	289	19,53
- от локомотиви	хил. лв	1 091	1 028	927	63	6,15	164	17,75
- ДМВ (серия 10)	хил. лв	678	758	553	-80	-10,52	125	22,51
б/ дизелова маневра	хил. лв	442	402	335	39	9,80	107	31,94
в/ локомотиви под наем	хил. лв	0	4	0	-4	100	0	#DIV/0!
г/ вагон-отоплители	хил. лв	8	7	16	1	9,88	-7	-47,72
д/ парен локомотив	хил. лв	0	0	0	0	#DIV/0!	0	#DIV/0!
<b>6. Други разходи за гориво</b>	хил. лв	200	139	139	61	44,02	61	44,02
от лок. стопанство	хил. лв	152		113	152	100	40	35,25
от ППП	хил. лв	48		26	48	100	22	81,33
<b>ОБЩО РАЗХОДИ</b>	хил. лв	2 419	2 338	1 969	81	3,46	450	22,84

\* брткм. с тегло на локомотива



**4.Външни услуги** – за 3<sup>-те</sup> месеца на 2022 г. са отчетени разходи в размер на 14 354 хил. лева, което представлява 16,5% от разходите по икономически елементи. Разходите за външни услуги са увеличени с 1 110 хил. лева спрямо същия период на 2021 г. Това увеличение се дължи на отчетените в по-голям размер разходи за имуществени и други застраховки с 828 хил. лева и за охрана с 434 хил. лева спрямо отчетените за същия период на 2021 г. Намаление бележат разходите за техническо обслужване и текущо поддържане на ДА с 425 хил. лева, за наеми с 59 хил. лева. Разходите за външни услуги са намалени с 2 050 хил. лева спрямо заложените в бизнес програмата на дружеството основно от намалението на разходите за техническо обслужване и текущо поддържане на ДА.

Най-голям относителен дял в разходите за външни услуги заемат разходите за инфраструктурни такси. Спрямо отчетния период на 2021 г. разходите за инфраструктурни такси са увеличени със 161 хил. лева. За месец януари 2021 г. инфраструктурните ставки са в размер на 0,0021 лв. за брутотонкилометър и 0,6086 лв. за влаккилометър и на 50,40 лв. за мегаватчас (за използване на електрозахранващото оборудване за задвижваща електроенергия). От 01.02.2021 г. до 31.12.2021 г. инфраструктурните такси са в размер на 0.0022 лв. за брутотонкилометър, на 0.6515 лв. за влаккилометър, на 56,93 лв. за мегават (за използване на електрозахранващото оборудване за задвижваща електроенергия) и от 2,15 лв. за влаккилометър за заявен и неизползван капацитет. От 01.01.2022 е коригирана тарифата за инфраструктурните такси, както следва:

Такса преминаване:

- намалена е ставката за брутотонкилометър от 0,0022 лв. на 0,00204лв.;
- намалена е ставката за влаккилометър от 0,6515 лв. на 0,6264лв.

Таксата за заявен и неизползван капацитет е намалена от 2,15 лв. на 2,1325 лв. за влаккилометър от неизползвания заявен и утвърден с годишния график за движение на влаковете капацитет, под формата на трасе на влак.

Таксата за използване на електрозахранващото оборудване за задвижваща електроенергия е увеличена от 56,93 лв. за мегаватчас на 58,08 лв. за мегаватчас.

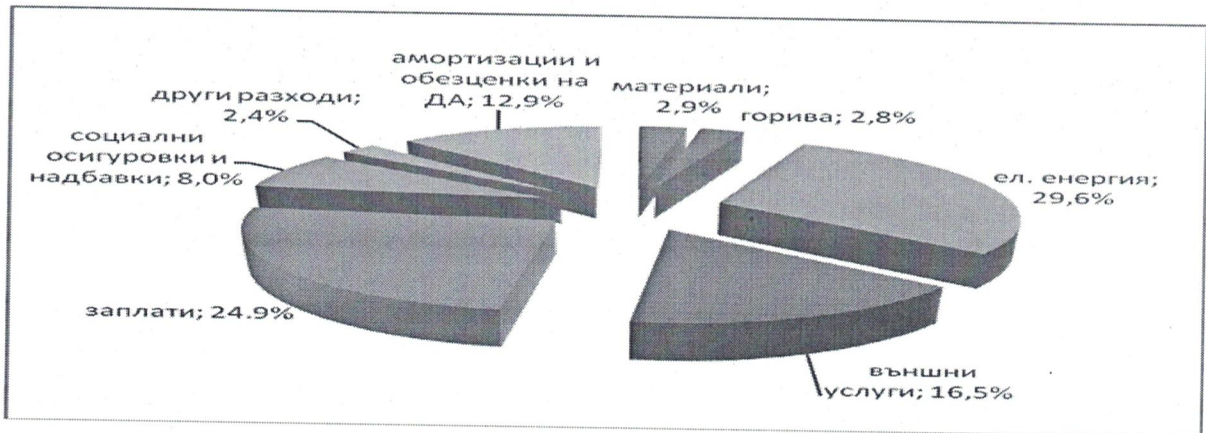
Показатели	Отчет	Отчет	Изменение 2022/ 2021г.
	31.03.2022 г..	31.03.2021 г.	
<b>1.Такса преминаване – хил. лева</b>	<b>5 579</b>	<b>5 619</b>	<b>-40</b>
Брутотонкилометри	1 103 682 011	1 066 200 782	3,52%
Влаккилометри	5 333 327	5 201 574	2,53%
<b>2.Такса за използване на електрозахранващото оборудване за задвижваща електроенергия – хил. лева</b>	<b>2 353</b>	<b>2 144</b>	<b>209</b>
MWh		38 548	
<b>3.Такса за заявен и неизползван капацитет – хил. лева</b>	<b>79</b>	<b>87</b>	<b>-8</b>
<b>Общо такси – хил. лева</b>	<b>8 011</b>	<b>7 850</b>	<b>161</b>

**5.Други разходи** – намалени са с 26 хил. лева спрямо отчетените за 3<sup>-те</sup> месеца на 2021 г. и със 70 хил. лева спрямо заложените в бизнес програмата, основно от намалението на разходите за униформено облекло.

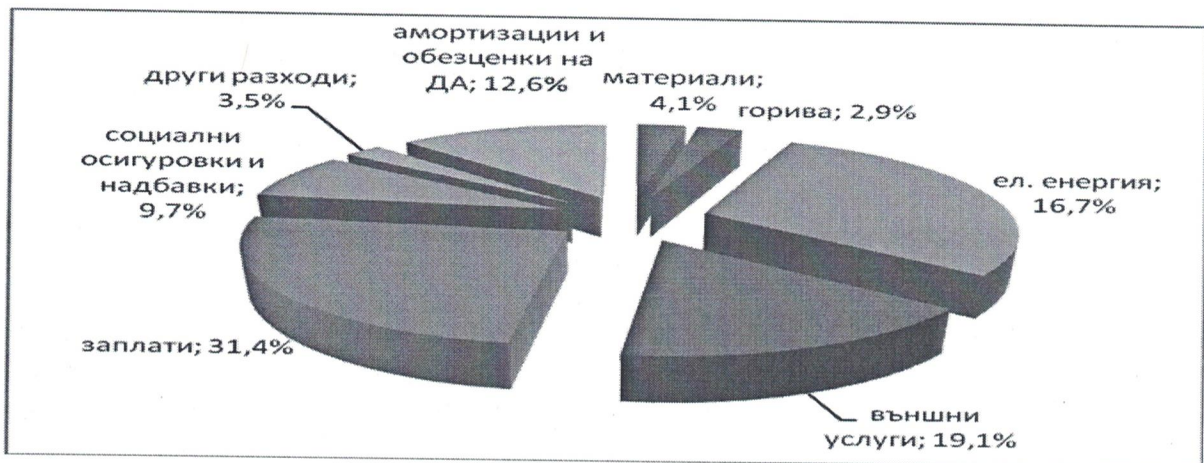
**6. Придобиване на машини и съоръжения по стопански начин** – увеличават се с 90 хил. лева спрямо отчетените за 3<sup>-те</sup> месеца на 2021 г.

**7. Амортизации и обезценки на ДА** – увеличават се с 2 417 хил. лева за отчетния период на 2022 г. спрямо същия период на 2021 г., поради закупуването на 15 броя нови локомотиви и на увеличението на капитализираните ремонти за 2021 г.

Структурата на разходите по икономически елементи и техният относителен дял за 3<sup>-те</sup> месеца на 2022 г. е показана в следната графика:



Структурата на разходите по икономически елементи и техният относителен дял за 3<sup>-т</sup> месеца на 2021 г. е показана в долната графика:



## РЕМОНТНА ДЕЙНОСТ

### 1. Ремонт на пътнически вагони

#### Ремонт на вагони в заводи

Вид на ремонта/вагона	3 <sup>-т</sup> месеца на 2022 г.				Изпълнение +/-	
	Бизнес програма		Отчет		Пр.отчет/БП	
	брой	стойност	брой	стойност	брой	стойност
Капитален ремонт	16	4 079 600	14	3 343 853	-2	-735 747
А първокласни	1	264 000	1	255 552	0	-8 448
В второкласни	11	3 084 600	6	1 653 669	-5	-1 430 931
АВ първа-втора класа	1	287 000	3	842 632	2	555 632
теснопътни	3	444 000	4	592 000	1	148 000
Модернизация на пътнически вагони	1	1 779 805	0	0	-1	-1 779 805
В второкласни	1	1 779 805			-1	-1 779 805
<b>Общо:</b>	<b>17</b>	<b>5 859 405</b>	<b>14</b>	<b>3 343 853</b>	<b>-3</b>	<b>-2 515 552</b>

#### Ремонт на вагони в поделенията на дружеството

#### Текущ ремонт на пътнически вагони

Вид на вагона	3 <sup>-т</sup> месеца на 2022 г.				Изпълнение +/-	
	Бизнес програма		Отчет		Пр.отчет/БП	
	брой	стойност	брой	стойност	брой	стойност
А първокласни	47	169 486	53	133 712	6	-35 774
В второкласни	204	781 196	303	980 441	99	199 245
АВ първа-втора класа	24	126 144	26	110 336	2	-15 808
Вс кушет вагони	12	80 958	9	19 141	-3	-61 817
WL спални вагони	33	181 281	45	98 936	12	-82 345
DL фургони	7	12 180	1	1 206	-6	-10 974

Вид на вагона	3 <sup>-те</sup> месеца на 2022 г.				Изпълнение +/-	
	Бизнес програма		Отчет		Пр.отчет/БП	
	брой	стойност	брой	стойност	брой	стойност
ARk бистра	0	0	9	6 691	9	6 691
Abd за трудноподвижни лица	4	34 128	3	4 036	-1	-30 092
Bdds за трудноподвижни лица	4	31 917	0	0	-4	-31 917
дековилни	17	5 496	22	3 028	5	-2 468
<b>Общо:</b>	<b>352</b>	<b>1 422 786</b>	<b>471</b>	<b>1 357 529</b>	<b>119</b>	<b>-65 257</b>

### Среден ремонт на пътнически вагони

Вид на вагона	3 <sup>-те</sup> месеца на 2022 г.				Изпълнение +/-	
	Бизнес програма		Отчет		Пр.отчет/БП	
	брой	стойност	брой	стойност	брой	стойност
A първокласни	3	73 384	1	52 237	-2	-21 147
B второкласни	3	106 080	3	140 400	0	34 320
WL спални вагони	6	226 429	6	89 709	0	-136 720
DL фургони	1	35 192	1	13 914	0	-21 278
<b>Общо:</b>	<b>13</b>	<b>441 085</b>	<b>11</b>	<b>296 261</b>	<b>-2</b>	<b>-144 824</b>

### Деповски ремонт на пътнически вагони

Вид на вагона	3 <sup>-те</sup> месеца на 2022 г.				Изпълнение +/-	
	Бизнес програма		Отчет		Пр.отчет/БП	
	брой	стойност	брой	стойност	брой	стойност
A първокласни	8	64 035	8	56 823	0	-7 212
B второкласни	57	534 891	46	605 476	-11	70 585
AB първа-втора класа	8	84 066	2	25 841	-6	-58 225
WL спални вагони	1	10 904	1	4 548	0	-6 356
DL фургони	1	6 081	1	8 005	0	1 924
дековилни	2	12 230	4	70 373	2	58 143
<b>Общо:</b>	<b>77</b>	<b>712 207</b>	<b>62</b>	<b>771 065</b>	<b>-15</b>	<b>58 858</b>

## 2. Ремонт на локомотиви

### Ремонт на локомотиви в заводи

#### Капитализирани ремонти на локомотиви в заводи

Вид ремонт	3-те месеца на 2022 г.				Изпълнение +/-	
	Бюджет		Отчет		отчет/бюджет	
	брой	стойност	брой	стойност	брой	стойност
<b>Подемен ремонт</b> - електрически локомотиви с.44 и 45 за 7 бр.	2	960 000	1	422 400	-1	-537 600
<b>Капитален ремонт</b> - КР и преустройство на 10 бр. ел. локомотиви с. 44 и 45	4	9 372 259	0	0	-4	-9 372 259
- КР и преустройство на 10 бр. ел. локомотиви с. 44 и 45	0	0	0	0	0	0
- основен ремонт на ЕМВ с.30 R1	0	0	0	0	0	0
- основен ремонт на ЕМВ с.31 R1	3	3 263 574	0	0	-3	-3 263 574
- основен ремонт на ДМВ с.10 IS600	2	2 064 894	0	0	-2	-2 064 894
- Модернизация на 2 бр. теснопътни диз. локомотиви с. 75 и 77	1	2 004 000	0	0	-1	-2 004 000
<b>Общо:</b>	<b>12</b>	<b>17 664 727</b>	<b>1</b>	<b>422 400</b>	<b>-11</b>	<b>-17 242 327</b>

**Ремонт на локомотиви в поделенията на дружеството**  
**Текущо поддържане (ТП) и малък периодичен ремонт (МПР)**

Вид ремонт	месец март на 2022 г.				Изпълнение +/-	
	Бюджет		Отчет		отчет/бюджет	
	брой	стойност	брой	стойност	брой	стойност
<b>Технически преглед</b>					0	0
- електрически локомотиви	76	424 815	54	292 620	-22	-132 195
- ЕМВ с.32	10	64 015	5	21 074	-5	-42 941
- дизелови локомотиви	14	85 985	11	59 285	-3	-26 700
- теснопътни локомотиви	5	17 147	5	17 269	0	122
- вагон отоплители	1	1 111	2	1 923	1	812
<b>Общо</b>	<b>106</b>	<b>593 073</b>	<b>77</b>	<b>392 170</b>	<b>-29</b>	<b>-200 903</b>
<b>Малък периодичен ремонт</b>						
- електрически локомотиви	6	72 114	12	165 869	6	93 755
- ЕМВ с.32	1	8 338	5	17 872	4	9 534
- дизелови локомотиви	4	43 688	3	30 944	-1	-12 744
- теснопътни локомотиви	0	1	1	17 811	1	17 810
- вагон отоплители	0	0	0	0	0	0
<b>Общо</b>	<b>11</b>	<b>124 141</b>	<b>21</b>	<b>232 496</b>	<b>10</b>	<b>108 355</b>
ТП на локомотиви на "БДЖ-ТП"			0	0	0	0
МПР на локомотиви на "БДЖ-ТП"			0	0	0	0
РН на "БДЖ-ПП"	73	186 486	153	388 240	80	201 754
РН на локомотиви на "БДЖ-ТП"			6	6 405	6	6 405

**Голям периодичен ремонт (ГПР), подемен ремонт (ПР) и среден ремонт (СР) в поделенията на дружеството**

Вид ремонт	3-те месеца на 2022 г.				Изпълнение +/-	
	Бюджет		Отчет		отчет/бюджет	
	брой	стойност	брой	стойност	брой	стойност
- електрически локомотиви	3	296 517	3	394 804	0	98 287
- ЕМВ с.32	0	0	0	0	0	0
- вагон отоплители	0	0	0	0	0	0
<b>Общо ГПР</b>	<b>3</b>	<b>296 517</b>	<b>3</b>	<b>394 804</b>	<b>0</b>	<b>98 287</b>
- електрически локомотиви	1	85 152	2	710 659	1	625 507
- ЕМВ с.32	1	176 442	1	287 803	0	111 361
- дизелови локомотиви	1	47 798	0	0	-1	-47 798
- теснопътни локомотиви	0	0	1	128 052	1	128 052
<b>Общо ПР</b>	<b>3</b>	<b>309 392</b>	<b>4</b>	<b>1 126 514</b>	<b>1</b>	<b>817 122</b>

**БАЛАНС**

Данните за движението на активите и пасивите по баланс към 31.03.2022 г., показват:

СЧЕТОВОДЕН БАЛАНС	ЯНУАРИ – МАРТ 2022 г.				
	отчет	бизнес програма	отчет	изменение	изменение
	31.03.2022	31.03.2022	31.12.2021	1/3 (%)	1/2 (%)
	1	2	3	4	5
<b>Нетекущи активи</b>	<b>495 085</b>	<b>494 364</b>	<b>499 890</b>	<b>-0.96%</b>	<b>0.15%</b>
<b>Текущи активи, в т.ч.:</b>	<b>94 390</b>	<b>55 158</b>	<b>83 641</b>	<b>12.85%</b>	<b>71.13%</b>
Материални запаси	30 108	24 829	30 338	-0.76%	21.26%
Краткосрочни вземания	26 375	19 192	31 659	-16.69%	37.43%
Парични средства	37 907	11 137	21 644	75.14%	240.38%
Активи държани за продажба	387	387	387	0.00%	0.00%
<b>Текущи пасиви, в т.ч.:</b>	<b>75 773</b>	<b>65 294</b>	<b>84 061</b>	<b>-9.86%</b>	<b>16.05%</b>
Краткосрочни задължения	26 422	21 180	34 262	-22.88%	24.75%
<b>Работен капитал</b>	<b>18 617</b>	<b>-10 136</b>	<b>-420</b>	<b>-4532.62%</b>	<b>-283.66%</b>
<b>Зает капитал</b>	<b>514 089</b>	<b>484 615</b>	<b>499 857</b>	<b>2.85%</b>	<b>6.08%</b>

СЧЕТОВОДЕН БАЛАНС	ЯНУАРИ – МАРТ 2022 г.				
	отчет	бизнес програма	отчет	изменение	изменение
	31.03.2022	31.03.2022	31.12.2021	1/3 (%)	1/2 (%)
	1	2	3	4	5
Нетекущи пасиви	268 279	268 358	249 857	7.37%	-0.03%
Други					
Чиста стойност на активите	245 810	216 257	250 000	-1.68%	13.67%
Печалба ( загуба)	-4 195	-14 906	-32 523	-87.10%	-71.86%
Финансов резултат от мин.год.	-104 987	-108 095	-72 504	44.80%	-2.88%
Резерви	341 987	326 253	342 022	-0.01%	4.82%
Основен капитал	13 005	13 005	13 005	0.00%	0.00%
Собствен капитал	245 810	216 257	250 000	-1.68%	13.67%

### Вземания на „БДЖ-Пътнически превози“ ЕООД

Справка за вземанията към 31.03.2022г.						
Вземания по контрагенти	Общ размер 31.03.2022	Възраст на вземанията			Вземания над 1 год.	Общ размер 31.12.2021
		до 3 мес.	до 6 мес.	до 1 год.		
Дългосрочни вземания	12 446	12 446	0	0	0	12 446
"БДЖ -Товарни превози" ЕООД	12 446	12 446				12 446
Краткосрочни вземания	11 581	3 787	3 945	1 958	1 891	11 235
Търговски вземания от СЛ в група	5 625	1 810	690	1 293	1 832	5 583
ДП "НК ЖИ"	3 621	1 582	1 425	614		3 040
Чужди жп администрации	85	30	3	1	51	56
ЖП Тракция ООД	89	82	7			89
Интерком ЕООД	54	54				25
Алстом Транспорт СА – клон България	59	59				141
Гранд Енерджи Дистрибушън ЕООД	1 750		1 750			1 750
Министерство на финансите	0					119
Министерство на транспорта	0				0	0
Оптиматурс	0					5
Други	298	170	70	50	8	427
<b>Обща сума на вземанията - в хил. лева</b>	<b>24 027</b>	<b>16 233</b>	<b>3 945</b>	<b>1 958</b>	<b>1 891</b>	<b>23 681</b>

\* В справката не е отразена внесена гаранция за обезпечаване на задълженията по договор с НК ЖИ в размер на 2 354 хил. лева и 180 хил. лева в Министерство на транспорта и съобщенията за 3<sup>ме</sup> месеца на 2022 г.и в размер на 2 530 хил. лева по договор с НК ЖИ и 746 хил. лева в Министерство на транспорта и съобщенията за 3-те месеца на 2021 г.

Вземанията от клиенти са увеличени с 346 хил. лева спрямо 31.12.2021 г.

➤ Дългосрочните вземания от „БДЖ – Товарни превози“ ЕООД остават непроменени.

➤ Краткосрочните вземания са увеличени с 346 хил. лева като изменението по някои основни контрагенти е, както следва:

- От свързани лица в група са увеличени с 42 хил. лева;
- От ДП НК „ЖИ“ са увеличени с 581 хил. лева;
- От чужди жп администрации са увеличени с 29 хил. лева;
- От ЖП Тракция ООД са непроменени;
- От Интерком ЕООД са увеличени с 29 хил. лева;
- От Алстом Транспорт СА – клон България са намалени с 82 хил. лева;
- От Гранд енерджи Дистрибушън ЕООД остават непроменени;
- От Министерство на финансите са намалени със 119 хил. лева;
- От Оптиматурс са намалени с 5 хил. лева.

### Задължения на „БДЖ-Пътнически превози“ ЕООД

Справка за задълженията към 31.03.2022						
Задължения по контрагенти	Общ размер 31.03.2022	Възраст на задълженията			Задължения над 1 год.	Общ размер 31.12.2021
		до 3 мес.	до 6 мес.	до 1 год.		
Краткосрочни задължения						
Задължения от СЛ в група	8 371	8 325			46	8 975
НЕК ЕАД предприятие ВЕЦ	5 298	5 298				8 060
Алстом Транспорт СА – клон България	2 220	2 220				2 826
ЖОС Врутки АД	166			166		166

Справка за задълженията към 31.03.2022						
Задължения по контрагенти	Общ размер 31.03.2022	Възраст на задълженията			Задължения над 1 год.	Общ размер 31.12.2021
		до 3 мес.	до 6 мес.	до 1 год.		
Лукойл България	1 202	1 202				1 187
ДЗЗД Обединение Церб груп трансформатори	0	0				569
Интерком ЕООД	243	243				0
Коловаг АД	809	809				183
Трафик СОТ ООД	367	367				547
Детелина Дрита ЕООД	10	10				52
ДП НК ЖИ	6 147	6 147				6 476
Министерство на транспорта	0					2 412
жп администрация Гърция	1 090				1 090	1 090
Други	499	442	33	2	22	1 719
<b>Обща сума на задълженията - в хил. лв</b>	<b>26 422</b>	<b>25 063</b>	<b>33</b>	<b>168</b>	<b>1 158</b>	<b>34 262</b>

Задълженията към доставчици и свързани лица са намалени със 7 840 хил. лева спрямо 31.12.2021 г. Изменението на задълженията по някои основни контрагенти е, както следва:

- Задължения към СЛ в група – намалени са с 604 хил. лева;
- НЕК ЕАД предприятие ВЕЦ – намалени са с 2 762 хил. лева;
- Алстом Транспорт СА – клон България – намалени са с 606 хил. лева;
- ЖОС Врутки АД – непроменени;
- Лукойл България – увеличени са с 15 хил. лева;
- ДЗЗД Обединение Церб груп трансформатори – намалени са с 569 хил. лева;
- Интерком ЕООД – увеличени са с 243 хил. лева;
- Коловаг АД – увеличени са с 626 хил. лева;
- Трафик СОТ ООД – намалени са със 180 хил. лева;
- Детелина Дрита ЕООД – намалени са с 42 хил. лева;
- ДП НК ЖИ – намалени са с 329 хил. лева.
- Министерство на транспорта – намалени са с 2 412 хил. лева (капиталов трансфер за 2021 г.).
- Жп администрация Гърция – непроменени.

Финансовият резултат на „БДЖ – Пътнически превози” ЕООД за 3-те месеца на 2022 г. е подобрен спрямо заложения в Бизнес програмата на дружеството с 10 711 хил. лева. Подобриенето на финансовият резултат се дължи на получените приходи по спечелено дело с ПИБ, на увеличението на приходите от превоз на пътници и на намалението на разходите за външни услуги (за техническо обслужване и текущо поддържане на ДА). Спрямо същия период на 2021 г. финансовият резултат е подобрен с 4 402 хил. лева от получените приходи по спечеленото дело с ПИБ, от увеличението на приходите от превоз на пътници и от приходите от други финансираня (държавната помощ за небитови клиенти във връзка с увеличението на цената на ел.енергията).

С уважение,

Ивайло Георгиев

Управител на „БДЖ – ПП” ЕООД

